

令和5年度 第1回苫小牧市航空機騒音対策協議会

日時：令和5年5月24日（水）

午後6時30分

場所：JFEリサイクルプラザ苫小牧
2階 会議室

次 第

- 1 開 会
- 2 委嘱状交付
- 3 副市長挨拶
- 4 委員及び事務局紹介
- 5 正・副会長選出
- 6 会長挨拶
- 7 議 題

(1) 報告事項

ア 米軍再編に伴う米軍機訓練移転について

① 米軍再編に係る各基地の訓練移転経過について 【資料 1-1】

② 令和5年度における米軍再編に係る航空機訓練移転について 【資料 1-2】

イ 令和4年度航空機騒音測定結果について 【資料 2】

ウ 令和4年度空港融雪剤に係る水質測定結果について 【資料 3】

エ 北海道防衛局関係の助成事業実施状況について 【資料 4】

オ 令和4年度（下半期）航空機部品等落下事案について 【資料 5】

カ 令和4年度再編関連訓練移転等交付金事業結果について 【資料 6】

キ 新千歳空港における最近の動向について

① 令和4年度下半期新千歳空港における民航機の引き返し及び目的地外
着陸について 【資料 7】

(2) 協議事項

ア 令和5年度要望活動（案）について 【資料 8】

イ 令和5年度再編関連訓練移転等交付金事業（案）について（追加分） 【資料 9】

- 8 その他

◆ 米軍再編に係る各基地の訓練移転経過（過去3年度分）◆

年度	基地名	訓練期間	参加規模（米軍）	訓練タイプ	参加部隊	視察有無	備考	
2年度	計画	グアム等への訓練移転を含み10回程度の実施を目標に計画予定					R2. 3. 30通知	
	千歳	R2. 8. 24(月) ~ 8. 28(金)	F-15×6機 F-16×6機 約200人	II	嘉手納 三沢	1名派遣		
	新田原	R2. 10. 26(月) ~ 11. 5(木)	F-15×12機 約200人	II	嘉手納	無		
	グアム	R3. 2. 1(月) ~ 2. 28(日)	F-16×15機 EA-18G×5機 約520人	グアム	三沢	無	嘉手納飛行場で実施予定であった訓練をグアム等へ移転 訓練は週5日実施	
	グアム	R3. 2. 3(水) ~ 2. 19(金)	F-15×14機 E-3×2機 約370人	グアム	嘉手納	無	嘉手納飛行場で実施予定であった訓練をグアム等へ移転 訓練は週5日実施	
	グアム	R3. 2. 3(水) ~ 3. 9(火)	FA-18×12機 約310名	グアム	岩国	無	嘉手納飛行場で実施予定であった訓練をグアム等へ移転 訓練は週5日実施	
計	千歳:1回 三沢:0回 百里:0回 グアム:3回	小松:0回 築城:0回 新田原:1回		I:0回 II:2回 グアム:3回	三沢:2回 岩国:1回 嘉手納:3回	1名派遣		
3年度	計画	グアム等への訓練移転を含み10回程度の実施を目標に計画予定					R3. 6. 10通知	
	グアム	R3. 6. 17(木) ~ 7. 14(水)	FA-18×12機 EA-18G×5機 約470人	グアム	岩国 三沢	無	嘉手納飛行場で実施予定であった訓練をグアム等へ移転 訓練は週4日実施	
	グアム	R3. 8. 4(水) ~ 9. 3(金)	FA-18×12機 EA-18G×5機 約480人	グアム	岩国 三沢	無	嘉手納飛行場で実施予定であった訓練をグアム等へ移転 訓練は週4日実施	
	千歳	R3. 9. 13(月) ~ 9. 22(水)	F-15×12機 E-3C×1機 約240人	II	嘉手納	1名派遣		
	百里	R3. 12. 13(月) ~ 12. 17(金)	FA-18×8機 約170人	II	岩国	無		
	グアム	R4. 1. 24(月) ~ 2. 23(水)	FA-18×10機 EA-18×5機 約400人	グアム	岩国 三沢	無	嘉手納飛行場で実施予定であった訓練をグアム等へ移転 訓練は週4日実施	
	グアム	R4. 1. 27(木) ~ 2. 24(木)	F-16×14機 約240人	グアム	三沢	無	嘉手納飛行場で実施予定であった訓練をグアム等へ移転 訓練は週5日実施	
	グアム	R4. 1. 31(月) ~ 2. 18(金)	F-15×12機 KC-135×2機 E-3×2機 C-12×1機 約560人	グアム	嘉手納	無	嘉手納飛行場で実施予定であった訓練をグアム等へ移転 訓練は週5日実施	
	グアム	R4. 3. 11(金) ~ 3. 29(火)	FA-18×16機 E-2D×4機 約420人	グアム	岩国	無	嘉手納飛行場で実施予定であった訓練をグアム等へ移転 訓練は週5日実施	
	グアム	R4. 3. 13(日) ~ 3. 31(木)	FA-18×16機 約290人	グアム	岩国	無	嘉手納飛行場で実施予定であった訓練をグアム等へ移転 訓練は週5日実施	
	築城	R4. 3. 22(火) ~ 3. 25(金)	F-15×6機 F-2×6機 約110人	II	嘉手納	無		
計	千歳:1回 三沢:0回 百里:1回 グアム:7回	小松:0回 築城:1回 新田原:0回		I:0回 II:2回 グアム:7回	三沢:4回 岩国:6回 嘉手納:3回	1名派遣		
4年度	計画	グアム等への訓練移転を含み10回程度の実施を目標に計画予定					R4. 3. 11通知	
	グアム	R4. 5. 30(月) ~ 6. 17(金)	FA-18×12機 F-35B×8機 KC-130×2機 約380人	グアム	岩国	無	嘉手納飛行場で実施予定であった訓練をグアム等へ移転 訓練は週5日実施	
	グアム	R4. 8. 1(月) ~ 9. 2(金)	FA-18×12機 EA-18G×5機 約420人	グアム	岩国 三沢	無	嘉手納飛行場で実施予定であった訓練をグアム等へ移転 訓練は週5日実施	
	小松	R4. 8. 29(月) ~ 9. 2(金)	F-16×6機 F-15×6機 約90人	II	三沢	無		
	新田原	R4. 11. 8(火) ~ 11. 18(金)	FA-18×10機 F-15×8機 約110人	II	岩国	無		
	築城	R4. 11. 10(木) ~ 11. 18(金)	F-15×12機 F-2×12機 約190人	II	嘉手納	無		
	百里	R4. 11. 10(木) ~ 11. 18(金)	F-16×12機 F-2×8機 約130人	II	三沢	無		
	グアム	R5. 1. 24(火) ~ 2. 27(月)	FA-18×12機 EA-18G×5機 約480人	グアム	岩国 三沢	無	嘉手納飛行場で実施予定であった訓練をグアム等へ移転 訓練は週4日実施	
	グアム	R5. 2. 6(月) ~ 2. 24(金)	F-15×12機 KC-135×3機 C-130×3機 E-3×2機 約520人	グアム	嘉手納	無	嘉手納飛行場で実施予定であった訓練をグアム等へ移転 訓練は週5日実施	
	グアム	R5. 2. 8(水) ~ 3. 2(木)	F-16×12機 約260人	グアム	三沢	無	嘉手納飛行場で実施予定であった訓練をグアム等へ移転 訓練は週5日実施	
グアム	R5. 3. 13(月) ~ 3. 27(月)	FA-18×16機 約340人	グアム	岩国	無	嘉手納飛行場で実施予定であった訓練をグアム等へ移転		
計	千歳:0回 三沢:0回 百里:1回 グアム:6回	小松:1回 築城:1回 新田原:1回		I:0回 II:4回 グアム:6回	三沢:5回 岩国:5回 嘉手納:2回	派遣無し		

(お知らせ)

令和5年1月23日
防 衛 省

米軍再編に係る岩国飛行場及び三沢飛行場からグアム等への
訓練移転について

米軍再編に係る岩国飛行場及び三沢飛行場からグアム等への訓練移転(単
独訓練)について、以下のとおりとなりましたので、お知らせします。

今回で訓練移転は128回目(国内66回及びグアム等62回)となります。グア
ム等への訓練移転は、平成23年1月及び10月の日米合同委員会合意に基づ
き、本来であれば、嘉手納飛行場で実施予定であった航空機による訓練をグア
ム等へ移転するものです。

- 訓練期間:令和5年1月24日(火)～2月27日(月)
(訓練は各週4日間程度実施)
- 参加部隊:第12海兵航空群(岩国)及び第131電子攻撃中隊(三沢)
- 訓練場所:グアム島のアンダーセン空軍基地
- 演練項目:戦闘機戦闘訓練等
- 参加規模:FA-18×12機程度及びEA-18G×5機程度
人員480名程度

※本内容については、今後、変更される場合があります。

以上

(お知らせ)

令和5年2月3日
防 衛 省

米軍再編に係る嘉手納飛行場からグアム等への訓練移転について

米軍再編に係る嘉手納飛行場からグアム等への訓練移転(単独訓練)について、以下のとおりとなりましたので、お知らせします。

今回で訓練移転は129回目(国内66回及びグアム等63回)となります。グアム等への訓練移転は、平成23年1月及び10月の日米合同委員会合意に基づき、本来であれば、嘉手納飛行場で実施予定であった航空機による訓練をグアム等へ移転するものです。

- 訓練期間:令和5年2月6日(月)～2月24日(金)
(訓練は各週5日間程度実施)
- 参加部隊:第18航空団(嘉手納)
- 訓練場所:グアム島のアンダーセン空軍基地
- 演練項目:戦闘機戦闘訓練等
- 参加規模:F-15×12機程度及びKC-135×3機程度
C-130×3機程度及びE-3×2機程度
人員520名程度

※本内容については、今後、変更される場合があります。

以上

(お知らせ)

令和5年2月3日
防 衛 省

米軍再編に係る三沢飛行場からグアム等への訓練移転について

米軍再編に係る三沢飛行場からグアム等への訓練移転(単独訓練)について、以下のとおりとなりましたので、お知らせします。

今回で訓練移転は130回目(国内66回及びグアム等64回)となります。グアム等への訓練移転は、平成23年1月及び10月の日米合同委員会合意に基づき、本来であれば、嘉手納飛行場で実施予定であった航空機による訓練をグアム等へ移転するものです。

○ 訓練期間:令和5年2月8日(水)～3月2日(木)
(訓練は各週5日間程度実施)

○ 参加部隊:第35戦闘航空団(三沢)

○ 訓練場所:グアム島のアンダーセン空軍基地

○ 演練項目:戦闘機戦闘訓練等

○ 参加規模:F-16×12機程度
人員260名程度

※本内容については、今後、変更される場合があります。

以上

(お知らせ)

令和5年3月8日
防 衛 省

米軍再編に係る岩国飛行場からグアム等への訓練移転について

米軍再編に係る岩国飛行場からグアム等への訓練移転(単独訓練)について、以下のとおりとなりましたので、お知らせします。

今回で訓練移転は131回目(国内66回及びグアム等65回)となります。グアム等への訓練移転は、平成23年1月及び10月の日米合同委員会合意に基づき、本来であれば、嘉手納飛行場で実施予定であった航空機による訓練をグアム等へ移転するものです。

- 訓練期間:令和5年3月13日(月)～3月27日(月)
- 参加部隊:第5空母航空団(岩国)
- 訓練場所:グアム島のアンダーセン空軍基地
- 演練項目:戦闘機戦闘訓練等
- 参加規模:FA-18×16機程度
人員340名程度

※本内容については、今後、変更される場合があります。

以上

(お知らせ)

令和5年3月8日
防 衛 省

令和5年度における米軍再編に係る航空機訓練移転について

令和5年度の米軍再編に係る航空機訓練移転については、10回程度の実施を目標に計画する予定です。

当該訓練移転は、日米の相互運用性の向上及び嘉手納飛行場を始めとする米軍飛行場周辺の騒音軽減を目的として実施されるものであり、日米両政府の緊密な協力関係により実現するものです。

なお、個々の訓練の概要については決まり次第、お知らせします。

(参考)

移転元の米軍飛行場: 嘉手納飛行場、岩国飛行場及び三沢飛行場

移転先の基地: 千歳基地、三沢基地、百里基地、小松基地、築城基地及び
新田原基地並びにグアム等

以上

令和4年度

航空機騒音測定結果について

苫小牧市航空機騒音常時監視測定地点



令和4年度 航空機騒音測定結果(時間帯別・レベル別)

	測定日数	騒音発生回数(日平均)				計	レベル別騒音発生回数(日平均値)								最高値 dB	年平均値 dB	Lden dB	環境基準 dB	
		0～7時	7～19時	19～22時	22～0時		70dB未満	70dB～	75dB～	80dB～	85dB～	90dB～	95dB～	100dB～					
北海道測定局	植苗局	365日	8 0	43,215 118	9,668 26	455 1	53,346 146	14,528 40	32,070 88	6,507 18	228 1	13 0	0 0	0 0	0 0	87.1	68.9	56	62
	ウトナイ局	365日	6 0	17,751 49	5,027 14	222 1	23,006 63	21,035 58	1,026 3	509 1	282 1	129 0	21 0	4 0	0 0	97.3	63.6	50	62
	美沢局	365日	10 0	31,332 86	7,526 21	291 1	39,159 107	38,329 105	506 1	287 1	34 0	2 0	1 0	0 0	0 0	92.6	58.0	46	62
	湖畔局	365日	26 0	63,762 175	13,333 37	784 2	77,905 213	38,763 106	33,100 91	5,816 16	202 1	22 0	2 0	0 0	0 0	91.6	69.1	57	62
	斎藤宅局	365日	1 0	25,941 71	6,135 17	41 0	32,118 88	31,810 87	230 1	69 0	8 0	1 0	0 0	0 0	0 0	85.0	55.6	44	62
	植苗公園局	363日	11 0	41,483 114	9,399 26	481 1	51,374 141	44,893 123	5,524 15	564 2	288 1	83 0	20 0	2 0	0 0	98.7	64.9	52	62
	勇払局	365日	4 0	36,635 100	7,574 21	425 1	44,638 122	43,204 119	1,333 4	87 0	11 0	2 0	1 0	0 0	0 0	94.4	60.3	49	62
	沼ノ端東雲局	365日	27 0	53,415 146	11,979 33	668 2	66,089 181	62,907 172	2,637 7	270 1	197 1	70 0	8 0	0 0	0 0	94.4	64.2	52	62
	勇払東局	275日	1 0	23,073 84	6,733 24	230 1	30,037 109	28,783 105	1,183 4	64 0	6 0	1 0	0 0	0 0	0 0	85.5	60.0	49	62
苫小牧市測定局	植苗会館局	365日	8 0	37,828 104	7,252 20	74 0	45,162 124	43,677 120	1,193 3	260 1	31 0	1 0	0 0	0 0	0 0	85.8	65.4	49	62
	丹治沼局	365日	22 0	61,127 167	11,801 32	649 2	73,599 202	26,397 72	39,538 108	7,264 20	362 1	38 0	0 0	0 0	0 0	88.9	72.3	57	62
	琥珀荘局	365日	10 0	43,200 118	8,351 23	159 0	51,720 142	49,511 136	1,666 5	490 1	47 0	5 0	1 0	0 0	0 0	92.8	66.1	51	62
	沼ノ端東局	365日	13 0	49,932 137	10,579 29	593 2	61,117 167	52,909 145	7,776 21	323 1	105 0	4 0	0 0	0 0	0 0	89.4	68.2	53	62
	沼ノ端局	365日	7 0	23,474 64	5,193 14	138 0	28,812 79	27,328 75	564 2	536 1	260 1	82 0	35 0	7 0	0 0	99.2	70.0	50	57
	糸井局	365日	1 0	562 2	26 0	0 0	589 2	464 1	97 0	26 0	1 0	0 0	1 0	0 0	0 0	91.3	70.1	35	-

航空機別の自粛時間飛行機数

1 民間航空機

年度	機数	4月	5月	6月	7月	8月	9月	10月	11月	12月	1月	2月	3月	合計
	機数	機数	機数	機数	機数	機数	機数	機数	機数	機数	機数	機数	機数	機数
平成30年		11	12	18	52	42	16	15	19	47	56	31	30	349
令和元年		14	27	29	28	40	57	33	5	27	29	33	1	323
令和2年		0	1	1	1	2	6	2	4	4	2	6	8	37
令和3年		4	3	2	5	7	4	4	14	35	65	13	14	170
令和4年		4	17	20	17	41	23	19	18	62	43	91	31	386

※22時～翌日7時までの飛行を集計。24時間運用に係る深夜早朝便を除く。

2 自衛隊機等

年度	4月		5月		6月		7月		8月		9月		10月		11月		12月		1月		2月		3月		合計	
	回数	機数	回数	機数	回数	機数	回数	機数	回数	機数	回数	機数	回数	機数	回数	機数	回数	機数	回数	機数	回数	機数	回数	機数	回数	機数
平成30年	0	0	0	0	1	2	3	4	4	8	3	6	0	0	0	0	0	0	0	0	1	1	0	0	12	21
令和元年	1	2	0	0	4	8	0	0	0	0	0	0	3	9	0	0	0	0	0	0	0	0	1	2	9	21
令和2年	2	4	0	0	0	0	4	8	0	0	3	4	1	2	11	29	1	4	0	0	4	4	0	0	26	55
令和3年	1	2	1	2	2	7	0	0	1	1	1	1	7	13	14	27	2	4	0	0	3	5	1	1	33	63
令和4年	0	0	0	0	3	5	16	23	1	1	4	4	0	0	6	9	1	1	1	1	4	4	1	2	37	50

※22時～翌7時まで及び土日・祝日に騒音観測したものを集計(「回数」は騒音の観測回数)。

3 海上保安庁

年度	機数	4月	5月	6月	7月	8月	9月	10月	11月	12月	1月	2月	3月	合計
	機数	機数	機数	機数	機数	機数	機数	機数	機数	機数	機数	機数	機数	機数
平成30年		3	1	1	0	0	0	1	1	0	2	1	1	11
令和元年		0	0	0	0	0	0	0	1	0	2	0	0	3
令和2年		2	1	0	0	0	1	2	3	2	2	10	1	24
令和3年		2	2	0	0	0	2	2	0	0	1	1	2	12
令和4年		2	3	1	9	0	4	1	0	2	1	1	3	27

※22時～翌日7時まで及び土日・祝日に騒音観測したものを集計。

令和4年度 深夜・早朝 新千歳空港使用通報
(24時間運用に係る深夜早朝便を除く。)

No.	離着陸日時		定刻	苫小牧		千歳		航空会社 便名		機種	運航目的	路線		使用理由					使用理由内訳	騒音記録	
				離陸	着陸	離陸	着陸					出発 空港	到着 空港	緊急 事態	機材 故障	天候	その他				
																	航空 管制等	その他			
1	4月2日	22:01	21:45	○				ADO	44	B737-700	定期・旅客	新千歳	東京国際 (羽田)					○		当該便は定刻よりも早く出発準備が整い駐機場を出発したが、新千歳空港滑走路に鹿が近づいており、誘導路上で待機を要したため。	丹治沼 22:02:54 67.7dB 植苗会館22:03:03 62.2dB 沼ノ端 22:03:46 60.5dB 沼ノ端東22:03:50 62.8dB
2	4月2日	22:08	21:45	○				ANA	988	B737-800	定期・旅客	新千歳	東京国際 (羽田)					○		当該便出発直前に空港敷地内にて鹿侵入のため、管制からの待機指示を受け、駐機場から移動を要したため。	丹治沼 22:09:44 66.5dB 沼ノ端 22:10:24 60.8dB 沼ノ端東22:10:32 61.3dB
3	4月19日	23:08	21:45				○	ADO	37	B767-300ER	定期・旅客	東京国際 (羽田)	新千歳					○		当該便で使用する機材の前便ADO32が羽田空港到着後、エンジンに鳥が当たった痕跡を確認。機材の点検と整備作業に時間を要したため。	観測なし
4	4月27日	22:52	21:30				○	AERO	557	LJ45	不定期・旅客	新千歳	アダック					○		急患輸送のため、成田空港発-新千歳空港(燃料補給等)-アーレクソン空港の運航計画を予定していたが、出発前にアダック空港への目的地変更が生じ、その調整に時間を要したため。	観測なし
5	5月2日	22:05	21:05	○				JAL	528	A350-901	定期・旅客	新千歳	東京国際 (羽田)		○					前便JAL527が羽田空港離陸後被雷した。新千歳到着後の整備点検に時間を要し折り返しの出発が遅れたため。	丹治沼 22:06:22 63.8dB 沼ノ端東22:07:00 61.1dB 沼ノ端 22:07:02 60.4dB
6	5月2日	22:05	21:15				○	JAL	529	B777-200ER	定期・旅客	東京国際 (羽田)	新千歳				○			羽田空港の悪天(雷)により出発が遅延したため。	観測なし
7	5月2日	22:29	21:35				○	ANA	79	B787-8	定期・旅客	東京国際 (羽田)	新千歳				○			前便が羽田空港到着時に雷のため、出発待機となり、折り返しの当該便が遅延したため。	観測なし
8	5月2日	22:19	21:25	○				ANA	84	B787-8	定期・旅客	新千歳	東京国際 (羽田)				○			同上	丹治沼 22:21:14 64.5dB
9	5月2日	22:14	21:00	○				ADO	38	B767-300ER	定期・旅客	新千歳	東京国際 (羽田)				○			同上	植苗会館22:15:16 64.6dB 琥珀荘 22:15:31 63.2dB 丹治沼 22:15:34 69.1dB 沼ノ端東22:16:08 68.4dB 沼ノ端 22:16:26 62.9dB
10	5月2日	23:00	21:45	○				ADO	44	B737-700	定期・旅客	新千歳	東京国際 (羽田)				○			同上	琥珀荘 23:00:45 62.2dB 丹治沼 23:00:48 68.1dB 沼ノ端 23:01:41 63.8dB 沼ノ端東23:01:44 63.3dB
11	5月2日	22:09	20:55				○	ADO	33	B737-700	定期・旅客	東京国際 (羽田)	新千歳				○			同上	観測なし

令和4年度 深夜・早朝 新千歳空港使用通報
(24時間運用に係る深夜早朝便を除く。)

No.	離着陸日時		定刻	苫小牧		千歳		航空会社 便名		機種	運航目的	路線		使用理由					使用理由内訳	騒音記録	
				離陸	着陸	離陸	着陸					出発 空港	到着 空港	緊急 事態	機材 故障	天候	その他				
																	航空 管制等	その他			
12	5月2日	22:18	21:45				○	ADO	37	B767-300ER	定期・旅客	東京国際 (羽田)	新千歳							同上	観測なし
13	5月3日	22:12	21:00	○				ADO	38	B767-300ER	定期・旅客	新千歳	東京国際 (羽田)						○	当該便に使用する機材ADO19便が午前中の新千歳空港着陸最中に被雷をうけた事で整備作業が発生し遅延が生じた。その後当該便の機材繰りの中で遅延回復できなかったため。	植苗会館22:13:37 62.4dB 丹治沼 22:13:51 68.8dB 琥珀荘 22:13:55 65.8dB 沼ノ端東22:14:35 63.3dB 沼ノ端 22:14:44 63.3dB
14	5月5日	22:05	21:00	○				ADO	38	B767-300ER	定期・旅客	新千歳	東京国際 (羽田)						○	当該便に使用する機材ADO20便がエンジンに鳥が衝突した影響で点検に時間を要し出発が59分の遅延となったため。	琥珀荘 22:06:32 62.9dB 植苗会館22:06:35 62.9dB 丹治沼 22:06:37 69.2dB 沼ノ端東22:07:27 61.1dB
15	5月7日	22:46	21:30				○	JAL	2909	E170	定期・旅客	仙台	新千歳						○	電気系統の機材故障が発生し、仙台空港にて駐機場へ戻ったため。	観測なし
16	5月8日	22:20	21:45				○	ADO	37	B767-300ER	定期・旅客	東京国際 (羽田)	新千歳						○	当該便に使用する機材ADO29便が羽田空港滑走路の混雑により羽田空港の離陸が遅れたため。	観測なし
17	5月20日	23:59	21:00	○				ADO	38	B767-300ER	定期・旅客	新千歳	東京国際 (羽田)						○	前便ADO35便が、羽田空港から上昇中に客室の酸素マスクが一部展開したことで、新千歳空港到着後の整備作業が大幅に必要なため。	観測なし
18	5月23日	22:38	21:45		○			ADO	37	B767-300ER	定期・旅客	東京国際 (羽田)	新千歳						○	新千歳空港発羽田空港行きADO20便が機材故障となり、整備作業に時間を要する事から元々の飛行機の繋がりを変更したため。	沼ノ端東22:35:32 71.4dB 沼ノ端 22:35:40 60.1dB 丹治沼 22:37:05 78.3dB
19	5月23日	22:04	21:00				○	ADO	38	B767-300ER	定期・旅客	新千歳	東京国際 (羽田)						○	新千歳空港発羽田空港行きADO20便が機材故障となり、整備作業に時間を要する事から元々の飛行機の繋がりを変更した。また、当該便の前々便、函館空港発羽田空港着便ADO60で機材点検箇所が発生したため。	観測なし
20	5月29日	22:00	21:45				○	ANA	988	B737-800	定期・旅客	新千歳	東京国際 (羽田)						○	定刻で駐機場を離れたものの地上走行に時間を要したため。	観測なし
21	5月29日	22:03	21:00				○	ADO	38	B767-300ER	定期・旅客	新千歳	東京国際 (羽田)						○	当該便は運航計画で函館空港に接続しているが、函館空港にて整備作業が発生し大幅な遅延となったため。	観測なし
22	6月3日	22:16	21:35				○	ANA	79	B787-8	定期・旅客	東京国際 (羽田)	新千歳						○	本日午後から関東地域の悪天のために羽田空港発羽田空港機に対して交通流制御がかかったため。	沼ノ端東22:13:19 70.8dB 丹治沼 22:14:47 74.9dB

令和4年度 深夜・早朝新千歳空港使用通報
(24時間運用に係る深夜早朝便を除く。)

No.	離着陸日時		定刻	苫小牧		千歳		航空会社 便名		機種	運航目的	路線		使用理由					使用理由内訳	騒音記録		
				離陸	着陸	離陸	着陸					出発 空港	到着 空港	緊急 事態	機材 故障	天候	その他					
								航空 管制等	その他													
23	6月3日	22:46	20:35			○		JJP	120	A320-200	定期・旅客	新千歳	成田国際							成田空港悪天候(雷)により、前々便JJP508便(福岡-成田)が中部国際空港へ着陸したため。	観測なし	
24	6月5日	22:08	21:45				○	ADO	37	B767-300ER	定期・旅客	東京国際 (羽田)	新千歳							当該便の機材繰りは偏西風の蛇行により、飛行時間が通常より時間を要したため。	観測なし	
25	6月6日	22:08	21:45				○	ADO	37	B767-300ER	定期・旅客	東京国際 (羽田)	新千歳					○		当該便の機材繰りにて整備作業箇所が発見され、修復に時間を要したため。	観測なし	
26	6月10日	22:04	21:45				○	ADO	37	B767-300ER	定期・旅客	東京国際 (羽田)	新千歳						○	当該便の6便前であるADO11便が、受託手荷物の中に検査が必要な物品が発見され、開披検査に時間を要したため。	観測なし	
27	6月13日	22:31	21:45				○	ADO	37	B767-300ER	定期・旅客	東京国際 (羽田)	新千歳						○	当該便で使用使用する機材が、始発便で羽田空港を出発する際、機内の通話装置に不具合が生じ修復に時間を要したため。	観測なし	
28	6月17日	22:16	21:00				○	ADO	38	B767-300ER	定期・旅客	新千歳	東京国際 (羽田)							○	当該便の機材繰りにて整備作業箇所が発見され、修復に時間を要し遅延が発生。また、後続便は偏西風の蛇行により通常よりも飛行時間を要したため。	観測なし
29	6月17日	22:47	21:45				○	ADO	37	B767-300ER	定期・旅客	東京国際 (羽田)	新千歳							○	同上	沼ノ端東22:44:44 71.8dB 沼ノ端 22:44:58 61.1dB 丹治沼 22:46:03 78.2dB
30	6月18日	22:10	20:40				○	APJ	118	A320	定期・旅客	新千歳	関西国際							○	当該便の3便前の455便(福岡-新千歳)において、前方貨物室ドアに不具合を示すメッセージが表示され福岡へ引き返したため。	丹治沼 22:11:50 66.7dB 沼ノ端東22:12:44 63.2dB
31	6月20日	22:08	21:45				○	ADO	37	B767-300ER	定期・旅客	東京国際 (羽田)	新千歳							○	当該便の4便前のADO83便から、便を重ねるごとに配慮を要するお客様の搭乗、降機による遅延が重なったため。	沼ノ端東22:05:48 70.5dB 丹治沼 22:07:15 75.7dB 琥珀荘 22:07:38 62.1dB
32	6月22日	22:03	21:45				○	ANA	988	B737-800	定期・旅客	新千歳	東京国際 (羽田)							○	他空港に於いて機材不具合が発生し修復を試みるも、終日就航不可と判断され、同一機種による運航計画見直したため。	琥珀荘 22:04:10 60.4dB 丹治沼 22:04:53 66.1dB 沼ノ端東22:05:43 60.3dB
33	6月23日	22:12	21:45				○	ADO	37	B767-300ER	定期・旅客	東京国際 (羽田)	新千歳							○	当該便の機材繰りにて整備作業箇所が発見され、修復に時間を要し遅延が発生。また、後続便は偏西風の蛇行により通常よりも飛行時間を要したため。	観測なし

令和4年度 深夜・早朝 新千歳空港 使用 通報
(24時間運用に係る深夜早朝便を除く。)

No.	離着陸日時		定刻	苫小牧		千歳		航空会社 便名		機種	運航目的	路線		使用理由					使用理由内訳	騒音記録
				離陸	着陸	離陸	着陸					出発 空港	到着 空港	緊急 事態	機材 故障	天候	その他			
													航空 管制等	その他						
34	6月24日	22:06	21:30				○	JAL	2909	E170	定期・旅客	仙台	新千歳					○	当該便に接続するJAL2838便は車椅子をご利用のお客様6名の搭乗に時間を要し、到着地花巻での降機にも時間を要したため。	観測なし
35	6月24日	0:37	21:45				○	ADO	37	B767-300ER	定期・旅客	東京国際 (羽田)	新千歳					○	当該便の機材繰りにて整備作業箇所が発見され、修復に時間を要したため。	観測なし
36	6月25日	22:12	21:45				○	ADO	37	B767-300ER	定期・旅客	東京国際 (羽田)	新千歳					○	当該便で使用する機材が、始発便ADO11便で羽田空港を出発する際、逆推力装置関連の修復に時間を要したため。	観測なし
37	6月26日	22:12	18:00				○	JAL	523	A350-900	定期・旅客	東京国際 (羽田)	新千歳				○	JAL523便が羽田を離陸後操縦室内で煙のようなものと臭いが発生し、1分程度で消えたものの念の為羽田へ引き返す事となった。羽田着後、機材を変更して再就航したため。	観測なし	
38	6月26日	23:23	19:00	○				JAL	524	A350-900	定期・旅客	新千歳	東京国際 (羽田)				○	当該便の前便JAL523便が羽田に引き返し、機材変更をして運航した影響により使用機の到着が遅れたため。	丹治沼 22:24:36 63.8dB	
39	6月26日	22:05	21:45				○	ADO	37	B767-300ER	定期・旅客	東京国際 (羽田)	新千歳					○	当該便の3便前のADO84便で車椅子をご利用のお客様の案内に時間を要したため。	観測なし
40	6月27日	22:16	21:25				○	ANA	84	A321-131	定期・旅客	新千歳	東京国際 (羽田)					○	他空港に於いて機材不具合が発生し同一機種による運航計画の見直しを図った結果、当該便の前便(ANA77便)に遅延が生じたため。	観測なし
41	6月27日	22:17	21:45		○			ADO	37	B767-300ER	定期・旅客	東京国際 (羽田)	新千歳					○	当該便の3便前、ADO84便でお客様理由の遅延が発生。また、偏西風の蛇行により、通常よりも飛行時間を要したため。	沼ノ端東 22:14:57 71.0dB 沼ノ端 22:15:13 61.1dB 丹治沼 22:16:22 74.9dB 琥珀荘 22:16:27 61.0dB
42	7月1日	22:50	21:45				○	ADO	37	B767-300ER	定期・旅客	東京国際 (羽田)	新千歳					○	当該便は、前日に旭川空港で鳥と衝突して点検が必要となった機材繰りの影響を受け遅延が発生。加えて前々便ADO29便が羽田空港を出発する際に、一時的な滑走路閉鎖により離陸まで時間を要したため。	観測なし
43	7月3日	22:03	21:45				○	ADO	37	B767-300ER	定期・旅客	東京国際 (羽田)	新千歳					○	当該便は前便、前々便で車椅子をご利用のお客様のご案内に時間を要し出発遅延となる。また偏西風の影響により、通常よりも飛行時間を要したため。	観測なし
44	7月4日	22:22	21:30				○	JAL	2909	E170	定期・旅客	仙台	新千歳				○	女満別空港発雷のため地上作業を一時停止、JAL2714便の出発が29分遅延した。更に女満別離陸後、発雷空域を避ける為航路を迂回したため。	観測なし	

令和4年度 深夜・早朝 新千歳空港 使用 通報
 (24時間運用に係る深夜早朝便を除く。)

No.	離着陸日時		定刻	苫小牧		千歳		航空会社 便名		機種	運航目的	路線		使用理由					使用理由内訳	騒音記録		
				離陸	着陸	離陸	着陸					出発 空港	到着 空港	緊急 事態	機材 故障	天候	その他					
								航空 管制等	その他													
45	7月8日	22:46	21:45	○				ANA	988	B737-800	定期・旅客	新千歳	東京国際 (羽田)								前便出発直前に伊丹空港にて機材不具合発生し、修復等に時間を要したため。	丹治沼 22:47:48 61.5dB
46	7月9日	22:03	21:45				○	ANA	988	B737-800	定期・旅客	新千歳	東京国際 (羽田)							○	出発準備に時間を要したため。	観測なし
47	7月13日	22:13	21:55				○	AKF	JA680C	C680	不定期・旅客	関西国際	新千歳							○	関西国際空港出発時に、到着機のため離陸の順番待ちを要したため。	観測なし
48	7月15日	22:06	21:25				○	JAL	530	B737-800	定期・旅客	新千歳	東京国際 (羽田)							○	前便のJAL2019便が乗員繰りから20分遅れとなり、機内掃除等の出発準備を要したため。	植苗会館22:07:23 61.2dB 琥珀荘 22:07:27 65.8dB 丹治沼 22:07:29 69.7dB 沼ノ端 22:08:09 61.5dB 沼ノ端東22:08:21 63.7dB
49	7月15日	22:19	20:30				○	ANA	82	B777-200	定期・旅客	新千歳	東京国際 (羽田)							○	羽田空港の滑走路閉鎖ならびに関東地域の雷雲のため交通流制御を要したため。	琥珀荘 22:19:57 60.3dB 丹治沼 22:20:07 68.0dB 沼ノ端 22:21:08 60.8dB 沼ノ端東22:21:16 62.4dB
50	7月15日	22:13	21:25				○	ANA	84	B787-8	定期・旅客	新千歳	東京国際 (羽田)							○	同上	丹治沼 22:14:17 63.8dB
51	7月15日	22:27	21:35				○	ANA	79	B787-9	定期・旅客	東京国際 (羽田)	新千歳							○	羽田空港出発前に機材不具合が発生し、修復に時間を要したため。	観測なし
52	7月15日	22:30	21:45				○	ADO	37	B767-300ER	定期・旅客	東京国際 (羽田)	新千歳							○	羽田空港周辺大気が不安定となり、活発な雷雲が発生したため出発便、到着便共に間隔を明けての離陸、着陸運用となったため。	観測なし
53	7月18日	22:00	21:45				○	ANA	988	B737-800	定期・旅客	新千歳	東京国際 (羽田)							○	JR軌道回路の不具合による運転見合わせに伴い、ANA988便(新千歳-羽田)ご利用のお客様救済対応を要したため。	観測なし
54	7月18日	22:01	21:45				○	ADO	37	B767-300ER	定期・旅客	東京国際 (羽田)	新千歳							○	当該便の4便前のADO83便から、便を重ねるごとに満席のお客様の搭乗、降機による遅延を要したため。	沼ノ端東21:59:05 70.9dB 沼ノ端 21:59:11 60.8dB 丹治沼 22:00:19 74.1dB
55	7月19日	22:09	21:45				○	ADO	37	B767-300ER	定期・旅客	東京国際 (羽田)	新千歳							○	同上	観測なし

令和4年度 深夜・早朝 新千歳空港 使用 通報
 (24時間運用に係る深夜早朝便を除く。)

No.	離着陸日時		定刻	苫小牧		千歳		航空会社 便名		機種	運航目的	路線		使用理由					使用理由内訳	騒音記録		
				離陸	着陸	離陸	着陸					出発 空港	到着 空港	緊急 事態	機材 故障	天候	その他					
												航空 管制等	その他									
56	7月20日	22:03	21:45		○			ADO	37	B767-300ER	定期・旅客	東京国際 (羽田)	新千歳								当該便は羽田空港出発前に客室内の上の収納棚の開閉が出来なくなる不具合が発生し、処置に時間を要したため。	丹治沼 22:01:56 76.7dB 植苗会館22:02:03 62.9dB
57	7月21日	22:43	20:40			○		APJ	118	A321	定期・旅客	新千歳	関西国際						○		当該機材はタイヤ破損により新千歳空港で待機となった。整備交換の目的が立ったため、整備主基地である関西空港行きの最終便で運航する事が決まったため。	観測なし
58	7月22日	22:11	21:30			○		AMBER AVIATION	N178HT	GLEX	不定期・旅客	新千歳	東京国際 (羽田)						○		乗客の到着遅れのため。	観測なし
59	8月3日	23:26	21:05	○				JAL	528	A350-900	定期・旅客	新千歳	東京国際 (羽田)						○		前便JAL527便が新千歳空港に進入中に鳥と衝突を受け、機体に損傷を受けたため。	丹治沼 23:27:38 63.1dB
60	8月3日	22:30	21:45			○		ADO	37	B767-300ER	定期・旅客	東京国際 (羽田)	新千歳						○		当該便は始発便で機材変更が発生した影響で遅延し出発をした。その後の後続便で東京・羽田空港に到着した際、雷の影響で地上作業が行えず更に遅延したため。	観測なし
61	8月4日	22:16	20:05			○		JAL	527	A350-900	定期・旅客	東京国際 (羽田)	新千歳						○		羽田空港発雷の為 地上作業を一時停止、出発が遅延したため。	観測なし
62	8月4日	22:49	21:20			○		JAL	529	B777-200	定期・旅客	東京国際 (羽田)	新千歳						○		同上	観測なし
63	8月4日	22:47	20:05	○				JAL	526	A350-900	定期・旅客	新千歳	東京国際 (羽田)						○		同上	丹治沼 22:48:32 63.9dB
64	8月4日	23:19	21:05	○				JAL	528	A350-900	定期・旅客	新千歳	東京国際 (羽田)						○		同上	丹治沼 23:20:05 64.9dB 沼ノ端 23:20:43 60.0dB
65	8月4日	22:06	21:25	○				JAL	530	B737-800	定期・旅客	新千歳	東京国際 (羽田)						○		同上	植苗会館22:07:47 60.6dB 丹治沼 22:07:51 69.4dB 琥珀荘 22:07:52 62.5dB 沼ノ端 22:08:35 63.5dB 沼ノ端東22:08:59 61.2dB
66	8月4日	22:17	21:45	○				ANA	988	B737-800	定期・旅客	新千歳	東京国際 (羽田)						○		当該便は伊丹空港の雷の影響により、前便ANA779便(伊丹-千歳)の出発が遅れたため。	丹治沼 22:18:50 67.8dB 琥珀荘 22:18:56 63.2dB 沼ノ端 22:19:35 61.0dB 沼ノ端東22:19:41 61.9dB

令和4年度 深夜・早朝 新千歳空港使用通報
(24時間運用に係る深夜早朝便を除く。)

No.	離着陸日時		定刻	苫小牧		千歳		航空会社 便名		機種	運航目的	路線		使用理由					使用理由内訳	騒音記録				
				離陸	着陸	離陸	着陸					出発 空港	到着 空港	緊急 事態	機材 故障	天候	その他							
								航空 管制等	その他															
67	8月4日	23:19	20:30				○	ANA	77	B78D	定期・旅客	東京国際 (羽田)	新千歳							○			当該便はANA766便(沖縄-伊丹)/ANA34便(伊丹-羽田)の到着が沖縄と羽田の雷の影響で遅れたため。	観測なし
68	8月4日	22:43	20:35	○				ADO	36	B767-300ER	定期・旅客	新千歳	東京国際 (羽田)								○		当該便の機材の繋がりのなかで、昼頃から夕方にかけての羽田空港の雷雨の影響で、複数回にわたり地上作業を要したため。	丹治沼 22:43:57 68.4dB 琥珀荘 22:43:58 61.2dB 沼ノ端 22:44:49 61.7dB 沼ノ端東22:45:01 62.4dB
69	8月4日	22:40	20:40	○				APJ	118	A320	不定期・旅客	新千歳	関西国際								○		成田国際空港にて早朝に発生した雷雨に伴う空港混雑が発生したため。	丹治沼 22:41:51 60.8dB
70	8月4日	22:34	20:20				○	APJ	585	A320	定期・旅客	成田国際	新千歳								○		同上	観測なし
71	8月5日	0:25	21:25	○				ANA	84	B78D	定期・旅客	新千歳	東京国際 (羽田)								○		前々便の伊丹空港の雷と羽田空港の雷の影響のため。	丹治沼 00:26:16 62.1dB
72	8月5日	1:02	21:05				○	ANA	78	B78D	定期・旅客	東京国際 (羽田)	新千歳								○		当該便は羽田空港の雷の影響により、前便ANA73便(羽田-千歳)の出発が遅れた関係で、到着遅れ及び、ANA78便(新千歳-羽田)出発時に機材不具合により引き返したため。	観測なし
73	8月5日	1:27	21:45				○	ADO	37	B767-300ER	定期・旅客	東京国際 (羽田)	新千歳								○		当該便の機材の繋がりのなかで、昼頃から夕方にかけての羽田空港の雷雨の影響で、複数回にわたり地上作業の長時間中断を要したため。	観測なし
74	8月5日	22:08	21:25	○				JAL	530	B737-800	定期・旅客	新千歳	東京国際 (羽田)								○		前便JAL2019便まで悪天候の伊丹空港を中心に5区間を飛行し、遅延が累積したため。	琥珀荘 22:09:16 65.1dB 植苗会館22:09:18 60.2dB 丹治沼 22:09:26 68.7dB
75	8月5日	22:05	21:45				○	ADO	37	B767-300ER	定期・旅客	東京国際 (羽田)	新千歳								○		当該便の機材繰りのなかの始発便ADO11便が羽田空港を出発する際、配慮を要するお客様の搭乗に時間を要したため。	観測なし
76	8月6日	22:05	21:35				○	ANA	79	B777-200ER	定期・旅客	東京国際 (羽田)	新千歳								○		当該便は前便のANA472便(沖縄-羽田)にて沖縄空港出発時の航空路交通制限を要したため。	観測なし
77	8月7日	22:13	21:45				○	ADO	37	B767-300ER	定期・旅客	東京国際 (羽田)	新千歳								○		当該便の機材繰りのなかで、ADO84便が羽田空港に飛行中、当該空港周辺にかかる雷雲の影響で上空待機が発生し着陸が遅れたため。	観測なし

令和4年度 深夜・早朝 新千歳空港 使用 通報
(24時間運用に係る深夜早朝便を除く。)

No.	離着陸日時		定刻	苫小牧		千歳		航空会社 便名		機種	運航目的	路線		使用理由					使用理由内訳	騒音記録		
				離陸	着陸	離陸	着陸					出発 空港	到着 空港	緊急 事態	機材 故障	天候	その他					
								航空 管制等	その他													
78	8月8日	22:00	21:25	○				ANA	84	B787-900	定期・旅客	新千歳	東京国際 (羽田)						○	本日8時台で鳥と衝突検査により羽田空港滑走路が一時的に閉鎖され、同時間帯の羽田便に遅延が生じたため。	丹治沼 22:01:15 61.8dB	
79	8月9日	22:01	21:05	○				JAL	528	A350-900	定期・旅客	新千歳	東京国際 (羽田)						○	多客期となり、通常より搭乗に時間を要したため。	丹治沼 22:01:59 63.0dB	
80	8月10日	22:12	21:25				○	JAL	2810	ERJ170	定期・旅客	青森	新千歳						○	当該便に接続するJAL2822便が機材故障で遅延したため。	観測なし	
81	8月10日	22:02	21:25				○	ANA	84	B777-300ER	定期・旅客	新千歳	東京国際 (羽田)		○					○	当該便は前便(ANA77便(羽田-新千歳))に使用する機材が羽田空港に於いて機材不具合となり、急遽機材調整を要したため。	観測なし
82	8月10日	22:08	21:45				○	ADO	37	B767-300ER	定期・旅客	東京国際 (羽田)	新千歳						○	当該便の機材繰りのなかのADO83便が羽田空港を出発する際、配慮を要するお客様の搭乗に時間を要したため。	観測なし	
83	8月11日	22:15	21:45				○	ADO	37	B767-300ER	定期・旅客	東京国際 (羽田)	新千歳						○	当該便の機材繰りのなかのADO83便が羽田空港を出発する際、搭乗口で預入手荷物が追加となり遅延が発生したため。	観測なし	
84	8月11日	22:45	21:00	○				SKY	730	B737-800	定期・旅客	新千歳	東京国際 (羽田)						○	他使用機材に不具合が発生し使用不可となった事により、18時以降の出発便の一部において接続変更が発生しました。不具合機材の整備に時間を要したため。	観測なし	
85	8月12日	22:07	21:25	○				ANA	84	B787-900	定期・旅客	新千歳	東京国際 (羽田)						○	前々便のANA34便が伊丹空港出発時に交通量制御により25分遅延で羽田空港到着。加えて前便のANA77便出発の際、お客様対応での遅れが生じ、36分遅延到着。ANA84便出発の際にも機内シートの交換作業が発生し、搭乗案内開始が遅れたため。	丹治沼 22:07:56 64.1B	
86	8月13日	22:11	21:05	○				JAL	528	B737-800	定期・旅客	新千歳	東京国際 (羽田)						○	JAL528便の前便JAL527便が機材繰りおよび台風8号の影響による管制指示により羽田空港出発が遅れたため。	丹治沼 22:11:55 63.4dB	
87	8月13日	22:13	21:45	○				ANA	988	B737-800	定期・旅客	新千歳	東京国際 (羽田)			○				○	台風8号に伴い関東周辺に活発な発雷がありルートを変更、プランを含めた承認に時間を要したため。	丹治沼 22:14:32 67.2dB 沼ノ端東22:15:43 62.2dB
88	8月14日	22:02	21:35		○			ANA	79	B777-200	定期・旅客	東京国際 (羽田)	新千歳						○	前日の台風8号運航航空システムに不具合に伴う機材調整を行ったものの、羽田空港からの出発便に多数の遅延が発生したため。	丹治沼 22:01:07 75.7dB	

令和4年度 深夜・早朝新千歳空港使用通報
(24時間運用に係る深夜早朝便を除く。)

No.	離着陸日時		定刻	苫小牧		千歳		航空会社 便名		機種	運航目的	路線		使用理由					使用理由内訳	騒音記録	
				離陸	着陸	離陸	着陸					出発 空港	到着 空港	緊急 事態	機材 故障	天候	その他				
																	航空 管制等	その他			
89	8月14日	22:16	21:25			○		ANA	84	B789	定期・旅客	新千歳	東京国際 (羽田)						○	同上	観測なし
90	8月14日	22:12	21:45		○			ADO	37	B767-300ER	定期・旅客	東京国際 (羽田)	新千歳						○	当該便は、初便ADO11便で当便に搭載する手荷物搬送遅れが発生。お客様が預けた手荷物の中に検査が必要な物が発見され、確認に時間を要したため。	沼ノ端東 22:09:55 71.1dB 丹治沼 22:11:18 75.1dB
91	8月15日	22:04	21:25			○		JAL	2810	ERJ170	定期・旅客	青森	新千歳					○	JAL2810便の前便JAL2809便が青森空港の悪天候(強雨、低い雲)のため上空待機の後、到着。折り返しのJAL2810便は使用機到着遅れおよび飛行計画変更等により出発準備に時間を要したため。	観測なし	
92	8月16日	22:06	21:45		○			ADO	37	B767-300ER	定期・旅客	東京国際 (羽田)	新千歳						○	当該便の機材繰りにて整備作業箇所が発見され、修復に時間を要し遅延が発生した。また、後続便は夏休みの繁忙期とコロナによるソーシャルディスタンスにより搭乗・降機に時間を要したため。	沼ノ端東 22:03:34 71.3dB 丹治沼 22:05:03 78.6dB 植苗会館 22:05:21 60.2dB 琥珀荘 22:05:29 60.6dB
93	8月18日	22:20	21:05			○		JAL	528	A350-900	定期・旅客	新千歳	東京国際 (羽田)					○	JAL528便は、前便 JL527便着後の点検でNO5 タイヤの亀裂を発見、交換が必要となり、作業を実施したため。	観測なし	
94	8月21日	22:04	20:45			○		SKY	768	B737-800	定期・旅客	新千歳	中部国際						○	他使用機材に不具合が発生し使用不可となった事により接続変更が発生したため。	観測なし
95	8月25日	22:05	20:45	○				APJ	466	A320	定期・旅客	新千歳	中部国際						○	当該便の2便前にあたるAPJ216便(那覇-関西)出発前点検にてNO.1エンジン外側に血痕が発見され、点検に時間を要したため。	丹治沼 22:06:59 66.2dB 沼ノ端 22:07:45 63.2dB 沼ノ端東 22:07:53 63.4dB
96	8月26日	22:03	21:05	○				JAL	528	A350-900	定期・旅客	新千歳	東京国際 (羽田)						○	JAL516便が機材故障および前便遅れのため。	丹治沼 22:04:09 63.5dB
97	8月26日	22:08	21:45	○				ADO	44	B737-700	定期・旅客	新千歳	東京国際 (羽田)						○	当該便は、出発準備を終えて搭乗通路を閉めた後、お客様より搭乗手続きの際に携帯電話を渡したが、返却されていないと仰られ、再度搭乗通路を開けて対応を要したため。	丹治沼 22:09:40 62.8dB
98	8月30日	22:20	21:25	○				ANA	84	B788	定期・旅客	新千歳	東京国際 (羽田)						○	当該便出発作業終了時に後方貨物室ドア開閉が出来なくなり整備作業実施、原因究明と復旧作業に時間を要したため。	丹治沼 22:21:16 62.7dB
99	8月31日	22:10	21:45			○		ANA	988	B737-800	定期・旅客	新千歳	東京国際 (羽田)						○	当該便は定刻に航空機の車輪を外したが、地上走行前に管制への22時以降離陸時の出発ルート確認に時間を要したため。	観測なし

令和4年度 深夜・早朝新千歳空港使用通報
(24時間運用に係る深夜早朝便を除く。)

No.	離着陸日時		定刻	苫小牧		千歳		航空会社 便名		機種	運航目的	路線		使用理由					使用理由内訳	騒音記録			
				離陸	着陸	離陸	着陸					出発 空港	到着 空港	緊急 事態	機材 故障	天候	その他						
																	航空 管制等	その他					
100	9月1日	22:04	21:25			○		ANA	84	B787-900	定期・旅客	新千歳	東京国際 (羽田)								羽田空港の雷の影響のため。	観測なし	
101	9月6日	22:49	21:00	○				SKY	730	B737-800	定期・旅客	新千歳	東京国際 (羽田)		○							新千歳空港悪天候(強風)に伴い到着便にて整備作業が必要な機材が発生したため。	観測なし
102	9月8日	22:07	21:45			○		ANA	988	B737-800	定期・旅客	新千歳	東京国際 (羽田)						○			機内持込手荷物(貴重品)を座席に固縛する作業に時間を要したため。	観測なし
103	9月8日	22:03	21:45		○			ADO	37	B767-300ER	定期・旅客	東京国際 (羽田)	新千歳						○			機材繰りにて部品交換が必要な整備作業箇所が発見され、修復に時間を要したため。	沼ノ端東22:01:03 72.7dB 丹治沼 22:02:16 75.1dB
104	9月10日	22:02	21:45	○				ANA	988	B737-800	定期・旅客	新千歳	東京国際 (羽田)						○			3便前のANA1770便/石垣-沖縄出発時に、台風12号の影響のため。	丹治沼 22:03:26 67.8dB 沼ノ端東22:04:21 61.2dB
105	9月16日	22:06	21:25	○				ANA	84	B787-900	定期・旅客	新千歳	東京国際 (羽田)						○			前々便のANA34便(伊丹-羽田)が羽田空港の管制混雑に伴い、20分遅れて到着し羽田空港にて遅延回復を試みるも、ANA77便(羽田-千歳)は35分遅れて到着したため。	丹治沼 22:07:02 63.8dB
106	9月16日	22:02	21:35			○		ANA	79	B777-300	定期・旅客	東京国際 (羽田)	新千歳						○			前便のANA472便(沖縄-羽田)の到着遅れ及びANA72便の旅客の手荷物取り卸しに時間を要したため。	観測なし
107	9月16日	22:06	21:45			○		ADO	37	B767-300ER	定期・旅客	東京国際 (羽田)	新千歳						○			機材繰りの前便出発時に札幌管制部のシステム不具合が発生し、他社も含め離発着便に制限が掛かり多くの便に遅延が発生したため。	観測なし
108	9月17日	22:28	21:45			○		ADO	37	B767-300ER	定期・旅客	東京国際 (羽田)	新千歳						○			機材繰りの5便前のADO11便が予定よりも長い飛行時間を要したため。	観測なし
109	9月18日	22:16	21:45			○		ADO	37	B767-300ER	定期・旅客	東京国際 (羽田)	新千歳						○			3便前であるADO84便が計画よりも長い飛行時間を要したため。	観測なし
110	9月18日	22:03	20:45	○				APJ	466	A320	定期・旅客	新千歳	中部国際						○			新千歳空港での搭乗手続の混雑および保安検査場の混雑に伴い出発が遅れたため。	沼ノ端東22:06:00 61.4dB

令和4年度 深夜・早朝 新千歳空港 使用 通報
(24時間運用に係る深夜早朝便を除く。)

No.	離着陸日時		定刻	苫小牧		千歳		航空会社 便名		機種	運航目的	路線		使用理由					使用理由内訳	騒音記録	
				離陸	着陸	離陸	着陸					出発 空港	到着 空港	緊急 事態	機材 故障	天候	その他				
																	航空 管制等	その他			
111	9月20日	22:32	21:45		○			ADO	37	B767-300ER	定期・旅客	東京国際 (羽田)	新千歳						○	3便前であるADO84便が通常よりも長い飛行時間を要したため。	沼ノ端東22:29:45 74.8dB 沼ノ端 22:29:59 61.8dB 丹治沼 22:31:12 81.2dB 琥珀荘 22:31:27 60.7dB
112	9月21日	22:02	21:45	○				ANA	988	B737-800	定期・旅客	新千歳	東京国際 (羽田)						○	ANA988便(千歳-羽田)はお客様搭乗後に油圧系統のメーセンが点灯したため、整備対応に時間を要したため。	観測なし
113	9月22日	22:13	21:45	○				ADO	44	B737-700	定期・旅客	新千歳	東京国際 (羽田)						○	機材繰りにて部品交換を伴う整備作業が発見された、修復には時間を要したため。	丹治沼 22:14:58 67.8dB
114	9月23日	22:14	21:25	○				ANA	84	B787-900	定期・旅客	新千歳	東京国際 (羽田)						○	当該便のANA84便(千歳-羽田)はお客様搭乗前に調理室の冷却装置に不具合が発見され、整備処置を要したため。	丹治沼 22:15:10 68.5dB
115	9月23日	22:03	21:45				○	ADO	37	B767-300ER	定期・旅客	東京国際 (羽田)	新千歳						○	当該便の機材繰りの中で、始発便ADO11便が羽田空港を出発する際、規定外手荷物の搬送・搭載に時間を要したため。	観測なし
116	9月24日	22:38	21:10				○	ANA	1719	A321-131	定期・旅客	関西国際	新千歳						○	前便ANA1718便は40分程度遅延運航していましたが、関西空港到着時、他社機の鳥の衝突のため、滑走路閉鎖(19:18-19:29)で上空待機となり、更なる到着遅延が発生を要したため。	観測なし
117	9月24日	22:23	21:00	○				ADO	38	B767-300ER	定期・旅客	新千歳	東京国際 (羽田)						○	使用予定の機材が、日中ADO20便で羽田空港へ降下中に被雷したことで終日使用不可となった。そのため他便からの接続に変更し遅延を要したため。	琥珀荘 22:23:43 64.5dB 植苗会館22:23:47 62.5dB 丹治沼 22:23:48 70.8dB 沼ノ端 22:24:42 61.8dB 沼ノ端東22:24:55 63.4dB
118	9月24日	22:37	20:35	○				ADO	36	B767-300ER	定期・旅客	新千歳	東京国際 (羽田)						○	機材繰りのなかで、他便で発生した被雷による航空機損傷の影響で機材変更が必要となり、4便前のADO29便から遅延を要したため。	丹治沼 22:38:22 69.6dB 琥珀荘 22:38:23 64.5dB 植苗会館22:38:25 60.2dB 沼ノ端 22:39:10 61.6dB 沼ノ端東22:39:19 61.5dB
119	9月24日	23:01	21:45				○	ADO	37	B767-300ER	定期・旅客	東京国際 (羽田)	新千歳						○	他便で発生した被雷による航空機損傷の影響で機材の接続変更が必要となり遅延を要したため。	観測なし
120	9月25日	22:43	21:00				○	ADO	38	B767-300ER	定期・旅客	新千歳	東京国際 (羽田)						○	前日の他便で発生した被雷による航空機損傷の影響が長引き、機材の接続変更が必要となり遅延を要したため。	観測なし
121	9月25日	23:05	21:45		○			ADO	37	B767-300ER	定期・旅客	東京国際 (羽田)	新千歳						○	同上	沼ノ端東23:02:16 69.4dB 丹治沼 23:03:41 73.2dB

令和4年度 深夜・早朝 新千歳空港 使用 通報
(24時間運用に係る深夜早朝便を除く。)

No.	離着陸日時		定刻	苫小牧		千歳		航空会社 便名		機種	運航目的	路線		使用理由					使用理由内訳	騒音記録	
				離陸	着陸	離陸	着陸					出発 空港	到着 空港	緊急 事態	機材 故障	天候	その他				
								航空 管制等	その他												
122	9月25日	23:58	21:40			○		UVA	N297AP	F900	不定期・旅客	新千歳	ノイバイ						○	給油漏れと患者輸送完遂のため。	観測なし
123	10月7日	22:21	21:35		○			ANA	79	B777-300	定期・旅客	東京国際 (羽田)	新千歳						○	前便ANA472(沖縄-羽田)は、沖縄空港において座席に不具合が発生し、修復に時間を要したため。	沼ノ端東22:18:51 71.6dB 沼ノ端 22:19:04 60.3dB 丹治沼 22:19:59 76.0dB 琥珀荘 22:20:06 62.5dB
124	10月7日	22:09	21:25			○		ANA	84	B777-300	定期・旅客	新千歳	東京国際 (羽田)						○	他機種に不具合が発生し、ANA77便(羽田-新千歳)の使用機を変更したため。	観測なし
125	10月7日	22:06	21:45		○			ADO	37	B767-300	定期・旅客	東京国際 (羽田)	新千歳					○		羽田空港は強風のため混雑となり、羽田発着便は多数遅延が発生したため。	沼ノ端東22:04:19 72.7dB 沼ノ端 22:04:33 60.5dB 丹治沼 22:05:35 76.8dB
126	10月8日	22:15	21:45		○			ADO	37	B767-300ER	定期・旅客	東京国際 (羽田)	新千歳						○	機材繰りこて整備作業箇所が発見され、修復に時間を要したことから当便での運行不可が決定。当日中の修復が困難なため、機材変更し次便以降の繋がりを変更した事から遅延が発生。便を重ねることに遅延が発生したため。	沼ノ端東22:12:20 72.4dB 沼ノ端 22:12:24 60.9dB 丹治沼 22:13:51 78.6dB
127	10月10日	22:04	21:25	○				ANA	84	B78D	定期・旅客	新千歳	東京国際 (羽田)						○	前便ANA77(羽田-新千歳)は午前からの遅延の影響を受けており、遅延回復に努めたが、お客様のお忘れ物の確認が入り、遅れたため。	丹治沼 22:05:21 65.0dB
128	10月10日	22:36	21:45			○		ADO	37	B767-300ER	定期・旅客	東京国際 (羽田)	新千歳						○	当該便の機材繰りのなかで、羽田⇄旭川空港および新千歳空港の発着便ごとに配慮を要するお客様の搭乗降機に時間を要したため。	観測なし
129	10月10日	22:11	20:40	○				APJ	118	A320	定期・旅客	新千歳	関西国際						○	機材故障による機材繰り及び機材変更が発生し、これに伴いAPJ465便(中部国際-新千歳)にて、出発予定時刻が1時間50分遅延となったため。	丹治沼 22:12:29 65.8dB 沼ノ端東22:13:22 63.2dB
130	10月11日	22:47	21:45		○			ADO	37	B767-300ER	定期・旅客	東京国際 (羽田)	新千歳						○	機材繰りのなかで、羽田空港で日中に発生した滑走路の一時間閉鎖や、向かい風の影響による羽田到着便の飛行時間が長いことで遅延が重なったため。	沼ノ端東22:44:30 74.3dB 沼ノ端 22:44:38 61.9dB 丹治沼 22:45:53 79.0dB
131	10月12日	22:15	20:35			○		ADO	36	B767-300ER	定期・旅客	新千歳	東京国際 (羽田)					○		前便ADO31が千歳に到着後の点検でエンジンに鳥が衝突した痕跡が確認され、点検に時間を要したため。	観測なし
132	10月13日	22:01	21:45			○		ADO	37	B767-300ER	定期・旅客	東京国際 (羽田)	新千歳						○	機材繰りのなかで配慮を要するお客様の搭乗降機に時間を要した事と、向かい風の影響による羽田到着便の飛行時間が長い事により遅延が重なったため。	観測なし

令和4年度 深夜・早朝新千歳空港使用通報
(24時間運用に係る深夜早朝便を除く。)

No.	離着陸日時		定刻	苫小牧		千歳		航空会社 便名		機種	運航目的	路線		使用理由					使用理由内訳	騒音記録	
				離陸	着陸	離陸	着陸					出発 空港	到着 空港	緊急 事態	機材 故障	天候	その他				
																	航空 管制等	その他			
133	10月15日	22:10	21:45				○	ADO	37	B767-300ER	定期・旅客	東京国際 (羽田)	新千歳							前便AOD32にて整備作業箇所が発見され修復に時間を要したため。	観測なし
134	10月15日	22:07	22:00				○	APJ	589	A320	定期・旅客	成田国際	新千歳							当該便運航前の機体点検時において、前輪タイヤ摩耗により急遽交換作業が発生した事による遅延、および成田国際空港出発時における出発便混雑により離陸までに時間を要したため。	観測なし
135	10月16日	22:03	21:45				○	ADO	37	B767-300ER	定期・旅客	東京国際 (羽田)	新千歳							当該便の機材繰りにて、配慮を要するお客様が複数発生し搭乗降機時間を要したため。	観測なし
136	10月20日	22:04	21:20	○				JAL	530	B737-800	定期・旅客	新千歳	東京国際 (羽田)							前々便JAL2010にて修学旅行生の空港到着が遅れ約20分の遅延が発生。加えてJAL530便にて補助動力装置の電源を入れようとしたところ、地上動力装置が切断され機体の電源が落ち、その処置に時間を要したため。	琥珀荘 22:05:14 64.7dB 丹治沼 22:05:22 71.2dB 植苗会館22:05:23 60.9dB 沼ノ端 22:06:11 63.7dB 沼ノ端東22:06:12 67.3dB
137	10月21日	22:20	20:20				○	ADO	35	B767-300ER	定期・旅客	東京国際 (羽田)	新千歳							使用予定の機材が函館空港にてエンジンに鳥が衝突し、整備点検と修復作業が必要となった。旅客の救済のため、機材を変更して運航したことにより遅延が発生したため。	観測なし
138	10月21日	23:14	21:00	○				ADO	38	B767-300ER	定期・旅客	新千歳	東京国際 (羽田)							同上	琥珀荘 23:15:06 61.5dB 丹治沼 23:15:09 70.3dB 植苗会館23:15:12 61.2dB 沼ノ端東23:16:04 60.1dB
139	10月21日	24:11	21:45				○	ADO	37	B767-300ER	定期・旅客	東京国際 (羽田)	新千歳							同上	観測なし
140	10月23日	22:01	21:45		○			ADO	37	B767-300ER	定期・旅客	東京国際 (羽田)	新千歳							前々便のADO29が羽田空港を出発する際、搭乗取り止め旅客の預入手荷物の取り降ろしに時間を要したため。	丹治沼 22:00:03 74.0dB
141	10月27日	23:03	21:45				○	ADO	37	B767-300ER	定期・旅客	東京国際 (羽田)	新千歳							整備作業箇所が発見され、修復に時間を要すことから当便での運行不可が決定。当日中の修復が困難なため、機材変更し遅延が発生したため。	観測なし
142	11月2日	22:18	21:35		○			ANA	79	B78D	定期・旅客	東京国際 (羽田)	新千歳							機材の故障により急遽機材変更となったため。	観測なし
143	11月2日	23:33	21:45				○	ADO	37	B767-300ER	定期・旅客	東京国際 (羽田)	新千歳							上空の風の影響により、南行きの飛行時間が通常より時間を要したため。	観測なし

令和4年度 深夜・早朝 新千歳空港 使用 通報
 (24時間運用に係る深夜早朝便を除く。)

No.	離着陸日時		定刻	苫小牧		千歳		航空会社 便名		機種	運航目的	路線		使用理由					使用理由内訳	騒音記録			
				離陸	着陸	離陸	着陸					出発 空港	到着 空港	緊急 事態	機材 故障	天候	その他						
																	航空 管制等	その他					
144	11月5日	22:03	21:45	○				ANA	988	B787-800	定期・旅客	新千歳	東京国際 (羽田)							○	案内予定時刻の直前に整備士確認事項があり、案内開始が遅れて開始。更にお客様の機内着席確認まで時間を要したため。	琥珀荘 22:04:22 63.2dB 丹治沼 22:04:32 70.9dB 植苗会館22:04:36 60.7dB 沼ノ端東22:05:28 62.1dB	
145	11月13日	22:49	21:25			○		ANA	84	A321-131	定期・旅客	新千歳	東京国際 (羽田)							○	運航乗務員乗換えに伴う出発準備に時間を要したため。	観測なし	
146	11月13日	22:01	21:45			○		ANA	988	B737-800	定期・旅客	新千歳	東京国際 (羽田)							○	機内及び搭乗口内混雑のため。	観測なし	
147	11月13日	22:19	21:45		○			ADO	37	B767-300ER	定期・旅客	東京国際 (羽田)	新千歳							○	当該便は配慮を要する旅客が複数名いたため、降機・搭乗に時間を要したため。	沼ノ端東22:15:59 72.4dB 丹治沼 22:17:49 79.3dB	
148	11月15日	22:09	21:45		○			ADO	37	B767-300ER	定期・旅客	東京国際 (羽田)	新千歳		○						○	当該便で使用予定の機材は、出発前に部品交換が必要となり時間を要する見込みから、別の便の機材からの接続に変更したため。	沼ノ端東22:06:35 72.8dB 沼ノ端 22:06:36 60.7dB 丹治沼 22:07:58 80.7dB
149	11月18日	22:10	21:45	○				ANA	988	B737-800	定期・旅客	新千歳	東京国際 (羽田)							○	前便ANA1719が関西空港において運航乗務員の機材乗換えのため、遅延運航。結果、折返しの出発遅延に加え、機体の除氷作業を実施したため。	丹治沼 22:11:23 67.1dB 琥珀荘 22:11:25 60.5dB	
150	11月19日	22:13	21:20			○		ANA	84	A321-131	定期・旅客	新千歳	東京国際 (羽田)							○	当該便の運航パターン上の午前便が伊丹空港到着時に部品落下が判明し、機材点検などで折返し便が遅延したため。	観測なし	
151	11月20日	22:02	21:20	○				ANA	84	A321-131	定期・旅客	新千歳	東京国際 (羽田)							○	当該便は、前便到着遅れに加え、出発のお客様がほぼ満席であり、出発準備に時間を要したため。	琥珀荘 22:02:57 64.4dB 丹治沼 22:03:05 70.3dB 沼ノ端 22:03:57 62.1dB 沼ノ端東22:04:10 66.3dB	
152	11月20日	22:04	21:45	○				ANA	988	B737-800	定期・旅客	新千歳	東京国際 (羽田)							○	同上	丹治沼 22:05:21 69.6dB 琥珀荘 22:05:46 60.6dB 沼ノ端東22:06:02 63.9dB 沼ノ端 22:06:15 62.5dB	
153	11月21日	23:05	20:20			○		APJ	118	A320	定期・旅客	新千歳	関西国際							○	当該便はAPJ12VAとAPJ202Pの機材不具合に伴う機材繰りの影響により前便APJ113から遅延運航となった。また、出発前にお客様1名降機申し出により地上作業に時間を要したため。	琥珀荘 23:06:02 65.7dB 丹治沼 23:06:12 67.1dB 沼ノ端 23:07:10 60.1dB 沼ノ端東23:07:15 61.7dB	
154	11月25日	22:13	21:45			○		ADO	37	B767-300ER	定期・旅客	東京国際 (羽田)	新千歳							○	当該便の機材繰りの中で、始発便ADO11が羽田空港を出発する際、保安検査場混雑により遅延が発生したため。	観測なし	

令和4年度 深夜・早朝新千歳空港使用通報
(24時間運用に係る深夜早朝便を除く。)

No.	離着陸日時		定刻	苫小牧		千歳		航空会社 便名		機種	運航目的	路線		使用理由					使用理由内訳	騒音記録	
				離陸	着陸	離陸	着陸					出発 空港	到着 空港	緊急 事態	機材 故障	天候	その他				
																	航空 管制等	その他			
155	11月26日	22:04	21:20			○		ANA	84	A321-131	定期・旅客	新千歳	東京国際 (羽田)					○	当該便の使用機材が伊丹空港に44分遅れで到着したため。	観測なし	
156	11月27日	22:21	21:35				○	ANA	79	B787-800	定期・旅客	東京国際 (羽田)	新千歳					○	当該便運航初便が機材故障により遅れで計画の運航パターンにて就航。各基地において機材変更を検討するも機材の都合がつかず、羽田空港を遅れて出発したため。	観測なし	
157	11月28日	22:11	21:45	○				ANA	988	B737-800	定期・旅客	新千歳	東京国際 (羽田)					○	運航パターン初便にて機材故障により遅れ。同機材パターンにおいて、各基地で機材変更を検討するも機材の都合がつかず、運用時間を要したため。	丹治沼 22:11:48 64.2dB 沼ノ端東22:12:43 60.3dB	
158	11月29日	22:24	21:00			○		SKY	730	B737-800	定期・旅客	新千歳	東京国際 (羽田)					○	早朝時間帯に発生した自社システム停止に伴う機材繰り並びに乗務員接続遅れのため。	観測なし	
159	11月30日	22:07	21:20	○				ANA	84	B737-800	定期・旅客	新千歳	東京国際 (羽田)					○	偏西風の影響で計画より時間を要したため。	琥珀荘 22:08:32 63.0dB 植苗会館22:08:50 61.0dB 丹治沼 22:08:52 68.8dB 沼ノ端東22:09:51 61.3dB	
160	12月1日	22:40	21:35		○			JAL	2810	ERJ170	定期・旅客	青森	新千歳					○	青森空港降雪のため。	観測なし	
161	12月3日	22:20	21:15			○		JAL	530	B737-800	定期・旅客	新千歳	東京国際 (羽田)					○	降雪による使用機材到着遅れたため。	観測なし	
162	12月3日	22:22	21:00			○		JAL	528	B777-200	定期・旅客	新千歳	東京国際 (羽田)					○	同上	観測なし	
163	12月3日	22:28	21:40		○			JAL	2909	ERJ170	定期・旅客	仙台	新千歳					○	新千歳空港降雪のため。	観測なし	
164	12月3日	22:02	21:20	○				ANA	84	B737-800	定期・旅客	新千歳	東京国際 (羽田)					○	降雪に伴う機体除雪に時間を要したため。	観測なし	
165	12月3日	22:12	20:15				○	ADO	121	B737-700	定期・旅客	神戸	新千歳					○	滑走路除雪のため。	沼ノ端東22:09:52 68.7dB 丹治沼 22:11:21 74.1dB	

令和4年度 深夜・早朝新千歳空港使用通報
 (24時間運用に係る深夜早朝便を除く。)

No.	離着陸日時		定刻	苫小牧		千歳		航空会社 便名		機種	運航目的	路線		使用理由					使用理由内訳	騒音記録		
				離陸	着陸	離陸	着陸					出発 空港	到着 空港	緊急 事態	機材 故障	天候	その他					
								航空 管制等	その他													
166	12月3日	22:40	21:00			○		SKY	730	B737-800	定期・旅客	新千歳	東京国際 (羽田)							同上	観測なし	
167	12月4日	22:35	21:20	○				ANA	84	B737-800	定期・旅客	新千歳	東京国際 (羽田)						○	運航パターン上のANA778便が機材不具合確認のため、車輪止めを外してから離陸まで時間を要した。	丹治沼 22:36:17 66.6dB 沼ノ端東22:37:09 61.9dB	
168	12月5日	22:17	21:45					ADO	37	B767-300ER	定期・旅客	東京国際 (羽田)	新千歳						○	手荷物の制限品の開被検査が必要となるケースが多数発生したため。	観測なし	
169	12月8日	22:17	21:35					JAL	2810	ERJ170	定期・旅客	青森	新千歳						○	滑走路除雪で滑走路が閉鎖となったため。	観測なし	
170	12月9日	22:08	21:45					ADO	37	B767-300ER	定期・旅客	東京国際 (羽田)	新千歳						○	4便前ADO83が羽田空港を出発する際、誘導路の混雑が発生しており離陸まで時間を要したため。	観測なし	
171	12月10日	22:06	21:45		○			ADO	37	B767-300ER	定期・旅客	東京国際 (羽田)	新千歳						○	特殊手荷物の搬送・搭載に時間を要したため。	沼ノ端東22:03:15 68.3dB 丹治沼 22:04:36 74.1dB 琥珀荘 22:04:57 60.7dB	
172	12月14日	22:51	21:15					JAL	529	A350-900	定期・旅客	東京国際 (羽田)	新千歳		○						羽田空港にてメインタイヤに不具合が発生したため。	観測なし
173	12月14日	22:05	21:20	○				ANA	84	B737-800	定期・旅客	新千歳	東京国際 (羽田)						○	運航パターンで、ANA778便は飛行機の車輪止めを外してから離陸まで時間を要し、伊丹空港を遅れで出発し折返便も時間を要したため。	植苗会館22:06:09 60.5dB 琥珀荘 22:06:13 63.9dB 丹治沼 22:06:17 69.8dB 沼ノ端東22:07:05 60.3dB	
174	12月14日	22:54	21:45					ADO	37	B767-300ER	定期・旅客	東京国際 (羽田)	新千歳						○	滑走路除雪と機体除雪を行い時間を要したため。	観測なし	
175	12月15日	22:01	21:10					JAL	2828	ERJ170	定期・旅客	秋田	新千歳						○	強い降雪および滑走路除雪による大幅到着遅れのため、	観測なし	
176	12月16日	22:30	21:40					JAL	2909	ERJ170	ERJ170	仙台	新千歳						○	滑走路除雪に時間を要したため。	観測なし	

令和4年度 深夜・早朝 新千歳空港 使用 通報
 (24時間運用に係る深夜早朝便を除く。)

No.	離着陸日時		定刻	苫小牧		千歳		航空会社 便名		機種	運航目的	路線		使用理由					使用理由内訳	騒音記録		
				離陸	着陸	離陸	着陸					出発 空港	到着 空港	緊急 事態	機材 故障	天候	その他					
																	航空 管制等	その他				
177	12月16日	22:20	21:35				○	JAL	2810	ERJ170	ERJ170	青森	新千歳							同上	観測なし	
178	12月16日	22:11	21:35				○	ANA	79	B777-200	定期・旅客	東京国際 (羽田)	新千歳					○		機材パターンにて、座席カバー汚れによるカバー交換等に時間を要したため。	観測なし	
179	12月16日	22:46	20:20				○	ADO	35	B767-300ER	定期・旅客	東京国際 (羽田)	新千歳							降雪のため。	観測なし	
180	12月16日	23:41	21:00	○				ADO	38	B767-300ER	定期・旅客	新千歳	東京国際 (羽田)							同上	琥珀荘 23:41:34 63.5dB 丹治沼 23:41:55 67.4dB 沼ノ端東23:42:47 61.4dB	
181	12月16日	23:07	21:45				○	ADO	37	B767-300ER	定期・旅客	東京国際 (羽田)	新千歳						○	機材繰り、強風のため飛行時間が長くなったため。	観測なし	
182	12月17日	22:16	21:10		○			JAL	2828	ERJ170	定期・旅客	秋田	新千歳							秋田空港降雪および滑走路除雪の影響のため。	観測なし	
183	12月17日	22:00	21:35		○			JAL	2810	ERJ170	定期・旅客	青森	新千歳							青森空港降雪および滑走路除雪の影響のため。	観測なし	
184	12月17日	22:40	21:20	○				ANA	84	A321-131	定期・旅客	新千歳	東京国際 (羽田)						○	航空路混雑により出発制御時刻が発出され、離陸までに時間を要したため。	観測なし	
185	12月18日	22:36	21:40				○	JAL	2909	ERJ170	定期・旅客	仙台	新千歳							運航パターンで大雪のため。	観測なし	
186	12月18日	22:56	21:10				○	JAL	2828	ERJ170	定期・旅客	秋田	新千歳							秋田空港の大雪の影響のため。	観測なし	
187	12月18日	22:09	21:00	○				JAL	528	A350-900	定期・旅客	新千歳	東京国際 (羽田)							○	機材パターンで初便から国際接続の旅客を待ったため。	丹治沼 22:10:01 61.1dB

令和4年度 深夜・早朝 新千歳空港 使用 通 報
 (24時間運用に係る深夜早朝便を除く。)

No.	離着陸日時		定刻	苫小牧		千歳		航空会社 便名		機種	運航目的	路線		使用理由					使用理由内訳	騒音記録	
				離陸	着陸	離陸	着陸					出発 空港	到着 空港	緊急 事態	機材 故障	天候	その他				
																	航空 管制等	その他			
188	12月18日	22:35	21:20	○				ANA	84	B737-800	定期・旅客	新千歳	東京国際 (羽田)						○	機材パターンで駐機場不足、上空の風の影響のため。	丹治沼 22:36:25 65.5dB
189	12月18日	22:30	20:20					ADO	35	B767-300ER	定期・旅客	東京国際 (羽田)	新千歳						○	降雪により除雪作業中、滑走路閉鎖となり上空待機となったため。	観測なし
190	12月18日	23:26	21:00	○				ADO	38	B767-300ER	定期・旅客	新千歳	東京国際 (羽田)						○	同上	丹治沼 23:27:03 66.4dB
191	12月18日	22:33	21:45					ADO	37	B767-300ER	定期・旅客	東京国際 (羽田)	新千歳						○	機体除雪に時間を要したため。	観測なし
192	12月18日	22:02	20:55	○				APJ	590	A320	定期・旅客	新千歳	成田国際						○	前々便APJ463において、空港混雑のため着陸から車輪止めを外してから離陸まで時間を要したため。	丹治沼 22:04:05 63.9dB
193	12月19日	22:07	21:35					JAL	2810	ERJ170	定期・旅客	青森	新千歳						○	青森空港の除雪のため上空待機となったため。	観測なし
194	12月19日	22:09	21:45					ADO	37	B767-300ER	定期・旅客	東京国際 (羽田)	新千歳						○	前々便のADO29便出発時、準備の指示があり出発遅延が発生。また、上空の風の影響を受け、時間を要したため。	観測なし
195	12月20日	22:49	21:00	○				SKY	730	B737-800	定期・旅客	新千歳	東京国際 (羽田)						○	他使用機材に不具合が発生し、19時以降の出発便において機材接続変更が発生したため。	琥珀荘 22:50:04 60.2dB 丹治沼 22:50:05 67.3dB 沼ノ端 22:50:52 60.0dB 沼ノ端東22:50:56 61.9dB
196	12月22日	22:27	21:15		○			JAL	529	A350	定期・旅客	東京国際 (羽田)	新千歳						○	前便JAL518が、新千歳空港出発時における天気現象(弱い凍雨・雨・雪)解消待ちのため大幅に遅れたため。	沼ノ端東22:25:01 69.6dB 丹治沼 22:26:27 73.8dB
197	12月22日	22:12	21:35		○			ANA	79	B777-300	定期・旅客	東京国際 (羽田)	新千歳						○	前便の出発が千歳の天候悪化により大きく遅れたため。	沼ノ端東 22:10:28 73.9dB 琥珀荘 22:11:41 62.6dB 丹治沼 22:11:41 77.3dB
198	12月22日	22:39	21:45		○			ADO	37	B767-300ER	定期・旅客	東京国際 (羽田)	新千歳						○	前便のADO32出発時、新千歳空港に曇まじりの雨が降り出発ができなかったため。	沼ノ端 22:36:40 61.0dB 沼ノ端東22:36:41 73.0dB 琥珀荘 22:38:02 65.0dB 丹治沼 22:38:05 75.8dB

令和4年度 深夜・早朝 新千歳空港 使用 通報
 (24時間運用に係る深夜早朝便を除く。)

No.	離着陸日時		定刻	苫小牧		千歳		航空会社 便名		機種	運航目的	路線		使用理由					使用理由内訳	騒音記録		
				離陸	着陸	離陸	着陸					出発 空港	到着 空港	緊急 事態	機材 故障	天候	その他					
								航空 管制等	その他													
199	12月23日	22:26	21:00			○		JAL	528	B777-200	定期・旅客	新千歳	東京国際 (羽田)			○					新千歳空港の降雪および滑走路除雪による1本運用となり到着が遅れたため。	観測なし
200	12月23日	22:17	21:15		○			JAL	529	A350	定期・旅客	東京国際 (羽田)	新千歳			○					同上	沼ノ端東 22:14:45 67.4dB 丹治沼 22:16:12 72.3dB
201	12月23日	22:05	20:40		○			ANA	779	A321-131	定期・旅客	大阪国際 (伊丹)	新千歳			○					同上	沼ノ端東 22:02:16 66.1dB 丹治沼 22:03:49 71.3dB 植苗会館 22:04:01 60.0dB 琥珀荘 22:04:04 61.7dB
202	12月23日	22:05	21:00			○		ADO	38	B767-300ER	定期・旅客	新千歳	東京国際 (羽田)			○					同上	観測なし
203	12月23日	22:53	21:45		○			ADO	37	B767-300ER	定期・旅客	東京国際 (羽田)	新千歳			○					同上	沼ノ端東 22:51:15 72.6dB 沼ノ端 22:51:21 61.3dB 丹治沼 22:52:29 73.8dB
204	12月23日	22:34	20:00		○			APJ	583	A320	定期・旅客	成田国際	新千歳					○			機材の初便(APJ565)において、成田空港搭乗手続きの混雑により遅れたため。	沼ノ端東 22:31:15 67.5dB 丹治沼 22:32:43 71.9dB
205	12月23日	22:20	20:55			○		APJ	590	A320	定期・旅客	新千歳	成田国際			○					新千歳空港の降雪および滑走路除雪による1本運用となり到着が遅れたため。	観測なし
206	12月23日	23:46	20:40			○		APJ	466	A320	定期・旅客	新千歳	中部国際					○			機材の初便(APJ565)において、成田空港搭乗手続きの混雑により遅れたため。	観測なし
207	12月23日	22:02	20:30			○		JJP	120	A320-200	定期・旅客	新千歳	成田国際			○					新千歳空港の降雪および滑走路除雪による1本運用となり到着が遅れたため。	観測なし
208	12月26日	22:24	20:00			○		ADO	36	B737-700	定期・旅客	新千歳	東京国際 (羽田)			○					機材不具合が発生し一度駐機場に引き返し整備処置を実施したため。	観測なし
209	12月27日	22:08	21:45			○		ADO	37	B767-300ER	定期・旅客	東京国際 (羽田)	新千歳					○			保安検査場や搭乗手続き区域混雑のため。	観測なし

令和4年度 深夜・早朝 新千歳空港 使用 通報
 (24時間運用に係る深夜早朝便を除く。)

No.	離着陸日時		定刻	苫小牧		千歳		航空会社 便名		機種	運航目的	路線		使用理由					使用理由内訳	騒音記録	
				離陸	着陸	離陸	着陸					出発 空港	到着 空港	緊急 事態	機材 故障	天候	その他				
																	航空 管制等	その他			
210	12月28日	22:20	21:20			○		ANA	84	B787-9	定期・旅客	新千歳	東京国際 (羽田)						○	運航パターン初便にて座席カバー交換に時間を要したため。	観測なし
211	12月28日	22:25	21:45		○			ADO	37	B767-300ER	定期・旅客	東京国際 (羽田)	新千歳						○	降雪により機体除雪が必要となったため。	沼ノ端東22:23:11 73.2dB 沼ノ端 22:23:18 61.4dB 丹治沼 22:24:34 75.9dB 琥珀荘 22:24:42 61.5dB
212	12月29日	22:05	21:35		○			JAL	2810	ERJ170	定期・旅客	青森	新千歳						○	花巻空港除雪の影響で出発が遅れたため。	観測なし
213	12月29日	22:12	20:40			○		ANA	84	B787-9	定期・旅客	新千歳	東京国際 (羽田)						○	機材パターンが午前から羽田空港の混雑などの理由のため。	観測なし
214	12月29日	22:04	21:35		○			ANA	79	B777-300	定期・旅客	東京国際 (羽田)	新千歳						○	乗務員の勤務前便のANA262の保安検査場混雑のため。	沼ノ端東22:09:35 80.3dB 丹治沼 22:11:04 75.1dB 琥珀荘 22:11:09 64.1dB 植苗会館22:11:13 60.9dB
215	12月29日	22:28	20:30		○			ADO	111	B737-700	定期・旅客	仙台	新千歳						○	機材繰りのなかで、降雪により到着が大幅に遅れ、その後の折り返しを重なったため。	沼ノ端東22:25:14 65.8dB 丹治沼 22:26:51 70.6dB
216	12月29日	22:31	21:45		○			ADO	37	B767-300ER	定期・旅客	東京国際 (羽田)	新千歳						○	羽田空港の保安検査場の混雑のため。	沼ノ端東22:28:45 69.0dB 丹治沼 22:30:12 75.5dB 植苗会館22:30:16 61.0dB
217	12月29日	22:21	20:40			○		APJ	466	A320	定期・旅客	新千歳	中部国際						○	機材の初便において、搭乗手続きの混雑のため。	観測なし
218	12月29日	23:04	20:55			○		APJ	118	A320	定期・旅客	新千歳	関西国際						○	初便(APJ519)において、那覇空港にて補助動力エンジン不具合に伴う処置およびエンジンスタートに係る所要時間を要したため。	観測なし
219	12月30日	22:04	21:20	○				ANA	84	B787-900	定期・旅客	新千歳	東京国際 (羽田)						○	出発後、自走開始前にマイナートラブルが発生したため。	丹治沼 22:04:54 63.8dB
220	12月30日	22:11	21:45			○		ADO	37	B767-300ER	定期・旅客	東京国際 (羽田)	新千歳						○	機材繰りのなかで、朝の羽田空港始発便が出発する際、手荷物関連の不具合により時間を要したため。	観測なし

令和4年度 深夜・早朝 新千歳空港 使用 通報
 (24時間運用に係る深夜早朝便を除く。)

No.	離着陸日時		定刻	苫小牧		千歳		航空会社 便名		機種	運航目的	路線		使用理由					使用理由内訳	騒音記録
				離陸	着陸	離陸	着陸					出発 空港	到着 空港	緊急 事態	機材 故障	天候	その他			
																	航空 管制等	その他		
221	12月31日	22:05	21:45			○		ADO	37	B767-300ER	定期・旅客	東京国際 (羽田)	新千歳					○	機材繰りのなかで、配慮を要するお客様の搭乗に時間を要したため。	観測なし
222	1月1日	22:07	21:20			○		ANA	84	B787-900	定期・旅客	新千歳	東京国際 (羽田)					○	前便ANA779の到着遅れ及び運航乗務員の管制承認に時間を要したため。	観測なし
223	1月1日	22:16	20:55			○		APJ	590	A320	定期・旅客	新千歳	成田国際					○	新千歳空港降雪による滑走路点検が必要となり、管制より駐機場にて待機の指示がでたため。	観測なし
224	1月2日	22:17	21:40			○		JAL	2909	ERJ170	定期・旅客	仙台	新千歳					○	当該便の3区間前のJAL2839が花巻空港滑走路除雪により、上空で待機したことによる機材繰りのため。	観測なし
225	1月2日	22:00	20:20	○				EVA	321	A321-211	空輸	新千歳	アンカレッ ジ					○	使用機の到着遅れのため。	琥珀荘 : 22:01:32 61.4dB 丹治沼 : 22:01:43 67.7dB 沼ノ端 : 22:02:46 60.0dB 沼ノ端東 : 22:02:52 63.4dB
226	1月3日	22:00	21:35			○		JAL	2810	ERJ170	定期・旅客	青森	新千歳					○	全便JAL2809が青森空港の降雪により遅延したため。	観測なし
227	1月3日	22:11	21:45			○		ADO	37	B767-300ER	定期・旅客	東京国際 (羽田)	新千歳					○	当該便の機材繰りのなかで、羽田空港からの始発便から保安検査場でお客様の手荷物開被検査に時間を要し遅延が発生。その後の折り返し便のなかでも同理由による遅延が重なったため。	観測なし
228	1月4日	22:05	21:35			○		JAL	2810	ERJ170	定期・旅客	青森	新千歳					○	JAL2803が青森空港の雪および滑走路除雪の影響により遅れ、後続である当該便が遅延した。	観測なし
229	1月4日	22:25	21:45			○		ADO	37	B767-300ER	定期・旅客	東京国際 (羽田)	新千歳					○	当該便の機材繰りのなかで、羽田空港からの始発便から保安検査場でお客様の手荷物開被検査に時間を要し遅延が発生。その後の折り返し各便では配慮を要する旅客の搭乗降機に時間を要し遅延が拡大したため。	観測なし
230	1月5日	22:07	21:45		○			ADO	37	B767-300ER	定期・旅客	東京国際 (羽田)	新千歳					○	朝の羽田空港始発便出発時、保安検査場や搭乗手続き区域混雑により遅延が発生したため。	沼ノ端東 : 22:04:53 69.1dB 丹治沼 : 22:06:16 72.7dB
231	1月5日	22:07	20:55			○		APJ	590	A320	定期・旅客	新千歳	成田国際					○	APJ482にて多客期による空港混雑に伴う出発遅延に始まり、その後の玉突き遅延が発生したため。	観測なし

令和4年度 深夜・早朝 新千歳空港 使用 通報
 (24時間運用に係る深夜早朝便を除く。)

No.	離着陸日時		定刻	苫小牧		千歳		航空会社 便名		機種	運航目的	路線		使用理由					使用理由内訳	騒音記録		
				離陸	着陸	離陸	着陸					出発 空港	到着 空港	緊急 事態	機材 故障	天候	その他					
												航空 管制等	その他									
232	1月6日	22:20	21:35				○	JAL	2810	ERJ170	定期・旅客	青森	新千歳							前便JAL2809の到着前に青森空港で除雪要したため。	観測なし	
233	1月6日	22:17	21:45				○	ADO	37	B767-300ER	定期・旅客	東京国際 (羽田)	新千歳						○	羽田空港始発便出発時に特殊貨物・手荷物の搬送・搭載に時間を要し遅延が発生したため。	観測なし	
234	1月8日	22:17	20:20	○				APJ	118	A320	定期・旅客	新千歳	関西国際							○	4便前のMM482出発前の機体点検時、機体下部スクリーンの緩みが発見され整備作業に時間を要し機材を変更したものの、玉突きで遅延幅が拡大したため。	観測なし
235	1月9日	22:12	21:35		○			ANA	79	B777-200ER	定期・旅客	東京国際 (羽田)	新千歳							○	前便ANA472がプッシュバックの待機を要したため。	沼ノ端東: 22:09:21 72.7dB 沼ノ端: 22:09:36 62.7dB 丹治沼: 22:10:47 73.1dB 琥珀荘: 22:11:00 61.1dB 植苗会館: 22:12:29 61.1dB
236	1月9日	22:06	21:20				○	ANA	84	B737-800	定期・旅客	新千歳	東京国際 (羽田)							○	前便ANA779遅延して到着。折返しの当該便は出発時間間際に降雪が強まり機体除雪に時間を要し、更に離陸前の翼上面点検にも時間を要したため。	観測なし
237	1月9日	22:17	20:55				○	APJ	590	A320	定期・旅客	新千歳	成田国際							○	出発前における急激な降雪に伴い機体除雪を実施したため。	観測なし
238	1月10日	22:27	20:20	○				ADO	40	B737-700	臨時・旅客	新千歳	東京国際 (羽田)							○	新千歳空港降雪の影響により、駐機場および防除雪氷作業に必要な車両が不足したため。	琥珀荘: 22:29:08 61.8dB 植苗会館: 22:29:14 60.5dB 丹治沼: 22:29:20 65.4dB
239	1月10日	22:55	21:00	○				ADO	38	B767-300ER	定期・旅客	新千歳	東京国際 (羽田)							○	同上	植苗会館: 22:56:13 61.1dB 琥珀荘: 22:56:15 64.2dB 丹治沼: 22:56:25 68.0dB 沼ノ端東: 22:57:25 61.5dB
240	1月10日	22:37	21:45				○	ADO	37	B767-300ER	定期・旅客	東京国際 (羽田)	新千歳							○	同上	観測なし
241	1月10日	22:09	20:45	○				SKY	768	B737-800	定期・旅客	新千歳	中部国際							○	新千歳空港の降雪に伴う滑走路交互除雪により接続便の到着が遅れたため。	観測なし
242	1月10日	22:14	21:00	○				SKY	730	B737-800	定期・旅客	新千歳	東京国際 (羽田)							○	同上	丹治沼: 22:15:42 69.0dB 琥珀荘: 22:15:43 62.3dB 植苗会館: 22:15:52 61.8dB 沼ノ端: 22:16:27 61.8dB 沼ノ端東: 22:16:36 65.6dB

令和4年度 深夜・早朝 新千歳空港 使用 通報
 (24時間運用に係る深夜早朝便を除く。)

No.	離着陸日時		定刻	苫小牧		千歳		航空会社 便名		機種	運航目的	路線		使用理由					使用理由内訳	騒音記録	
				離陸	着陸	離陸	着陸					出発 空港	到着 空港	緊急 事態	機材 故障	天候	その他				
								航空 管制等	その他												
243	1月10日	22:19	17:20	○				APJ	128	A320	定期・旅客	新千歳	関西国際			○				出発時の新千歳空港大雪による地上混雑および、機体防除雪氷作業遅れに伴う出発遅れのため。	丹治沼 : 22:20:52 65.3dB 沼ノ端 : 22:21:31 60.4dB 沼ノ端東 : 22:21:35 63.2dB
244	1月10日	22:33	19:20	○				APJ	116	A320	定期・旅客	新千歳	関西国際			○				同上	琥珀荘 : 22:35:10 61.2dB 丹治沼 : 22:35:17 66.2dB 沼ノ端東 : 22:36:16 62.7dB
245	1月10日	22:39	18:00	○				APJ	582	A320	定期・旅客	新千歳	成田国際			○				同上	観測なし
246	1月10日	23:24	18:30	○				APJ	114	A320	定期・旅客	新千歳	関西国際			○				出発後に大雪の影響により翼上点検の結果、離陸不可となり一旦駐機場へ引き返した。その後、機体防除雪氷を実施予定だったが、大雪による空港混雑のため開始が大幅に遅れたため。	観測なし
247	1月10日	22:12	20:30	○				JAL	4708	B737-800	不定期・旅客	新千歳	関西国際			○				当初JAL2016として運航予定だったが、新千歳空港の激しい降雪により離陸できないことからJAL4708として運航する事となった。その後旅客の乗せ換えや旅客在機中の燃料搭載の実施に時間を要したため。	丹治沼 : 22:12:56 70.0dB 琥珀荘 : 22:13:01 65.3dB 植苗会館 : 22:13:08 64.2dB 沼ノ端 : 22:13:40 62.0dB 沼ノ端東 : 22:13:42 62.5dB
248	1月10日	22:25	20:10	○				JAL	526	A350	定期・旅客	新千歳	東京国際 (羽田)			○				前便JAL525が新千歳空港の降雪並びに滑走路除雪による滑走路1本運用の影響で上空待機が発生し、大幅に遅れて到着。その後も防除雪氷作業、出発準備に時間を要したため。	植苗会館 : 22:26:11 60.8dB 丹治沼 : 22:26:35 61.6dB
249	1月10日	22:22	19:25	○				JAL	3118	B737-800	定期・旅客	新千歳	中部国際			○				激しい降雪の影響により翼面点検の結果、防除雪氷作業やり直しを決定。駐機場に戻るまでも時間を要し、加えて再防除雪氷作業開始までも時間を要したため。	琥珀荘 : 22:22:52 60.3dB 丹治沼 : 22:22:52 66.2dB 沼ノ端東 : 22:23:50 60.8dB
250	1月11日	22:25	21:45				○	ADO	37	B767-300ER	定期・旅客	東京国際 (羽田)	新千歳				○			当該便は乗員繰りで営業キャンセルとなったADO39のお客様を救済し遅延による運航となったため。	観測なし
251	1月20日	22:30	21:20				○	ANA	84	B737-800	定期・旅客	新千歳	東京国際 (羽田)			○				新千歳空港降雪に伴う悪天により機体除雪に時間を要したため。	観測なし
252	1月22日	22:15	21:35				○	JAL	2810	ERJ170	定期・旅客	青森	新千歳			○				前便 JAL2809が青森空港降雪および滑走路除雪の影響で遅延したため。	観測なし
253	1月23日	22:15	21:20				○	ANA	84	B737-800	定期・旅客	新千歳	東京国際 (羽田)				○			前々便ANA778は航空路混雑により管制指示により遅延し、当該便も出発準備ならびに機体除雪に時間を要したため。	観測なし

令和4年度 深夜・早朝 新千歳空港 使用 通報
 (24時間運用に係る深夜早朝便を除く。)

No.	離着陸日時		定刻	苫小牧		千歳		航空会社 便名		機種	運航目的	路線		使用理由					使用理由内訳	騒音記録	
				離陸	着陸	離陸	着陸					出発 空港	到着 空港	緊急 事態	機材 故障	天候	その他				
																	航空 管制等	その他			
254	1月23日	22:20	21:45		○			ADO	37	B767-300ER	定期・旅客	東京国際 (羽田)	新千歳					○	当初使用予定の機材に整備作業が発生し、機材を変更したため。	沼ノ端東: 22:17:28 72.7dB 丹治沼 : 22:18:53 73.3dB	
255	1月24日	22:02	21:40		○			JAL	2909	ERJ170	定期・旅客	仙台	新千歳					○	前便JAL2906に機材故障があったため。	観測なし	
256	1月24日	22:09	21:15		○			JAL	529	A350	定期・旅客	東京国際 (羽田)	新千歳					○	前便JAL518が羽田空港の強風のため待機が発生したため。	沼ノ端東: 22:06:12 64.1dB 丹治沼 : 22:07:46 69.3dB	
257	1月24日	22:20	21:45		○			ADO	37	B767-300ER	定期・旅客	東京国際 (羽田)	新千歳					○	当初使用予定の機材に整備作業が発生し、機材を変更したため。	沼ノ端東: 22:17:26 66.7dB 丹治沼 : 22:18:57 71.1dB	
258	1月24日	22:05	21:00			○		SKY	730	B737-800	定期・旅客	新千歳	東京国際 (羽田)					○	前便SKY727に繋がる機材が東京国際空港の悪天候により混雑したため。	観測なし	
259	1月26日	22:05	21:40				○	JAL	2909	ERJ170	定期・旅客	仙台	新千歳					○	当該便の7区間前のJAL2872が新潟空港の滑走路除雪のため上空で約1時間待機したため。	観測なし	
260	1月26日	22:12	21:00	○				ADO	38	B767-300ER	定期・旅客	新千歳	東京国際 (羽田)					○	当該便の機材繰りで函館空港に到着する際の降雪により着陸不可能な天候状態となり大幅な遅延が発生し、その後も遅延が拡大したため。	琥珀荘 : 22:12:44 60.7dB 丹治沼 : 22:12:55 66.7dB	
261	1月26日	22:00	21:45				○	ADO	37	B767-300ER	定期・旅客	東京国際 (羽田)	新千歳					○	当該便の機材繰りは、偏西風の蛇行により飛行時間が通常より長い時間を要し、遅延が累積したため。	観測なし	
262	1月29日	23:03	21:00	○				VJT	793	GL7T	商用	新千歳	香港国際					○	VJT793到着時に補助動力装置に不具合が発生。整備作業、並びに出発準備に時間を要したため。	観測なし	
263	1月30日	22:10	21:10		○			JAL	2828	ERJ170	定期・旅客	秋田	新千歳					○	秋田空港出発前に滑走路除雪が必要となったため。	観測なし	
264	1月30日	22:24	20:50		○			JAL	2810	ERJ170	定期・旅客	青森	新千歳					○	青森空港出発前に滑走路除雪が必要となったため。	観測なし	

令和4年度 深夜・早朝新千歳空港使用通報
(24時間運用に係る深夜早朝便を除く。)

No.	離着陸日時		定刻	苫小牧		千歳		航空会社 便名		機種	運航目的	路線		使用理由					使用理由内訳	騒音記録	
				離陸	着陸	離陸	着陸					出発 空港	到着 空港	緊急 事態	機材 故障	天候	その他				
265	2月1日	22:08	21:15		○			JAL	529	A350	定期・旅客	東京国際 (羽田)	新千歳							前便JAL518が防除氷液の散布で遅延。更に羽田空港到着便混雑が重なったため。	沼ノ端東 22:05:23 67.7dB 丹治沼 22:07:16 74.4dB 琥珀荘 22:07:33 60.9dB
266	2月1日	22:51	19:10			○		JAL	524	A350	定期・旅客	新千歳	東京国際 (羽田)							前便JAL523は追い風を受けて着陸復行を2回行った。当該JAL524も降雪のため防除氷液を散布したが離陸直前に翼面の確認が出来ず駐機場へ引き返し、2度目の防除氷液を散布する必要があったため。	観測なし
267	2月1日	22:29	20:45			○		SKY	768	B737-800	定期・旅客	新千歳	中部国際							新千歳空港の大雪に伴い離陸前の点検作業において防除氷液作業が再度必要になった事から、一度駐機場へ戻り再出発となったため。	観測なし
268	2月1日	22:10	21:00			○		SKY	730	B737-800	定期・旅客	新千歳	東京国際 (羽田)							新千歳空港の大雪に伴い使用機の前便が遅れ、玉突きでの運航となったため。	観測なし
269	2月2日	22:41	21:35			○		JAL	2810	E170	定期・旅客	青森	新千歳							前前便JAL2806が青森空港の除雪および降雪により遅延したため。	観測なし
270	2月2日	22:20	21:45			○		ADO	37	B767-300ER	定期・旅客	東京国際 (羽田)	新千歳							降雪の影響で飛行時間が長くなった事に加えて、配慮を要するお客様の対応に時間を要したため。	観測なし
271	2月4日	22:08	21:45		○			ADO	37	B767-300ER	定期・旅客	東京国際 (羽田)	新千歳							当該便の機材繰りで羽田空港始発便ADO11から保安検査場混雑によりお客様の搭乗に時間を要し遅延が発生したため。	観測なし
272	2月5日	22:00	21:45			○		ADO	37	B767-300ER	定期・旅客	東京国際 (羽田)	新千歳							当該便の機材繰りで新千歳空港出発時の保安検査場や搭乗手続き区域混雑により遅延し、後続便も同様の遅延が累積したため。	観測なし
273	2月6日	22:05	21:45			○		ADO	37	B767-300ER	定期・旅客	東京国際 (羽田)	新千歳							当該便の機材繰りで前便が新千歳空港到着時に駐機場混雑の遅延が発生したため。	観測なし
274	2月7日	22:54	21:45		○			ADO	37	B767-300ER	定期・旅客	東京国際 (羽田)	新千歳							当該便の機材繰りで整備作業箇所が発見され、使用機材の変更を行ったため。	観測なし
275	2月8日	22:18	21:45		○			ADO	37	B767-300ER	定期・旅客	東京国際 (羽田)	新千歳							当該便はADO29便が複合要因と折り返しADO32便が搭乗旅客の預入手荷物から制限品が検出されたことで、当該物品の破棄、陸送、搭乗取り止めの決定に時間を要したため。	観測なし

令和4年度 深夜・早朝 新千歳空港 使用 通報
(24時間運用に係る深夜早朝便を除く。)

No.	離着陸日時		定刻	苫小牧		千歳		航空会社 便名		機種	運航目的	路線		使用理由					使用理由内訳	騒音記録
				離陸	着陸	離陸	着陸					出発 空港	到着 空港	緊急 事態	機材 故障	天候	その他 航空 管制等			
276	2月9日	22:05	21:15		○			JAL	529	A350	定期・旅客	東京国際 (羽田)	新千歳			○			前便JAL518が新千歳空港の降雪及び滑走路除雪による滑走路1本運用により遅延したため。	観測なし
277	2月9日	22:59	21:20			○		ANA	84	B737-800	定期・旅客	新千歳	東京国際 (羽田)			○			前々便ANA778が新千歳空港降雪及び出発便混雑により遅延した。更に当該便も出発準備及び機体除雪に時間を要したため。	観測なし
278	2月9日	22:52	21:45		○			ADO	37	B767-300ER	定期・旅客	東京国際 (羽田)	新千歳			○			前々便ADO29が新千歳空港に降下する際に大雪の影響で滑走路が交互運用されており、航空路混雑で着陸が大幅に遅れたため。	観測なし
279	2月9日	23:58	20:00			○		ADO	36	B767-300ER	定期・旅客	新千歳	東京国際 (羽田)			○			他便で発生した機材故障によるタイヤの乱れの影響を受け、元々タイヤの遅い時間であるADO37便からの機材繰りに変更した。加えて上記大雪による遅延が重なり前便の到着遅れが拡大したため。	琥珀荘 23:59:28 62.1dB 丹治沼 23:59:33 66.5dB
280	2月9日	22:17	20:55			○		APJ	590	A320	定期・旅客	新千歳	成田国際			○			前々便APJ464が出発時に新千歳空港降雪で防除雪氷作業に時間を要した。その後の便も玉突き遅延となり、当該便も機体防除雪氷作業により時間を要したため。	観測なし
281	2月9日	22:36	20:40			○		APJ	466	A320	定期・旅客	新千歳	中部国際			○			前々便APJ464が出発時に新千歳空港降雪で防除雪氷作業に時間を要した。その後の便も玉突き遅延となり、当該便も機体防除雪氷作業により時間を要したため。	観測なし
282	2月10日	22:16	21:00			○		JAL	528	B777-200ER	定期・旅客	新千歳	東京国際 (羽田)			○			関東地方の降雪により、当該便パターンの初便から航空機の除雪で遅れが生じ、その遅延が累積・拡大したため。	観測なし
283	2月10日	22:12	20:30			○		ANA	82	B787-8	定期・旅客	新千歳	東京国際 (羽田)			○			前便ANA75の出発準備中に機材不具合が発生し、急遽機材を変更したため。	観測なし
284	2月10日	22:07	21:20			○		ANA	84	A321-131	定期・旅客	新千歳	東京国際 (羽田)				○		前便ANA779の到着が遅れに加え、当該便も機内出発準備に時間を要したため。	観測なし
285	2月10日	22:07	21:45		○			ADO	37	B767-300ER	定期・旅客	東京国際 (羽田)	新千歳			○			始発便が羽田空港早朝からの降雪により出発が遅延したため。	観測なし
286	2月11日	22:01	21:20	○				ANA	84	A321-131	定期・旅客	新千歳	東京国際 (羽田)				○		前便ANA779の到着が遅れに加え、当該便も機内出発準備に時間を要したため。	琥珀荘 22:02:10 61.4dB 植苗会館 22:02:21 61.1dB 丹治沼 22:02:24 67.9dB 沼ノ端東 22:03:12 63.8dB

令和4年度 深夜・早朝 新千歳空港 使用 通報
 (24時間運用に係る深夜早朝便を除く。)

No.	離着陸日時		定刻	苫小牧		千歳		航空会社 便名		機種	運航目的	路線		使用理由					使用理由内訳	騒音記録	
				離陸	着陸	離陸	着陸					出発 空港	到着 空港	緊急 事態	機材 故障	天候	その他				
														航空 管制等	その他						
287	2月12日	22:10	21:45		○			ADO	37	B767-300ER	定期・旅客	東京国際 (羽田)	新千歳				○			当該便の機材繰りで、早朝の新千歳空港降雪により遅延が発生したため。	観測なし
288	2月12日	22:25	20:40			○		APJ	466	A320	定期・旅客	新千歳	中部国際					○		前便APJ583の成田空港において他社機オイル漏れによりA滑走路閉鎖が発生し、出発に対して制限がかけられたため。	観測なし
289	2月13日	22:27	20:40			○		APJ	466	A320	定期・旅客	新千歳	中部国際					○		始発便APJ566が新千歳空港での早朝濃霧の影響に伴い到着が遅れた。加えて当該便の出発時間帯の新千歳空港降雪により、防除雪氷作業を要したため。	観測なし
290	2月13日	22:42	21:45		○			ADO	37	B767-300ER	定期・旅客	東京国際 (羽田)	新千歳						○	当該便の機材繰りは早朝から満席近い予約便が多く、保安検査場と手荷物受託場の混雑、繁忙旅客の搭乗降機に時間を要し遅延が累積したため。	観測なし
291	2月13日	22:04	20:55			○		APJ	590	A320	定期・旅客	新千歳	成田国際					○		新千歳空港の降雪に伴う機体防除雪氷作業及び空港混雑のため。	観測なし
292	2月13日	22:18	21:10			○		CGBSW		ASTR	不定期・旅客	新千歳	アンカレッジ						○	管制より航路変更が指示されたため。	観測なし
293	2月14日	22:16	21:20			○		ANA	84	B737-800	定期・旅客	新千歳	東京国際 (羽田)					○		前便ANA779の着陸直前に新千歳空港周辺を強めの雪雲が通過し、滑走路除雪のために上空待機を要したため。	観測なし
294	2月15日	22:02	21:00			○		ADO	38	B767-300ER	定期・旅客	新千歳	東京国際 (羽田)					○		新千歳空港を出発する際に、降雪の影響で滑走路一本運用による混雑で離陸までに時間を要していた。更に他社機の駐機場引き返し等も重なったため。	観測なし
295	2月15日	22:04	21:45		○			ADO	37	B767-300ER	定期・旅客	東京国際 (羽田)	新千歳					○		当該便は、羽田空港を出発する際、預入手荷物の機側到着が遅れたが、離陸後は飛行時間が縮まった。しかし、降雪が続く新千歳空港の誘導路・滑走路混雑により上空待機が発生したため。	観測なし
296	2月15日	22:48	20:30			○		JJP	120	A320-200	定期・旅客	新千歳	成田国際					○		新千歳空港降雪に伴う視界不良により駐機場へ引き返したため。	観測なし
297	2月16日	22:18	21:35				○	JAL	2810	CRJ700	定期・旅客	青森	新千歳					○		当該機材パターンの中で青森空港の滑走路除雪の影響で遅れが生じた。加えて4便前のJAL2719で具合の悪くなったお客様の対応もあり、遅延が拡大したため。	観測なし

令和4年度 深夜・早朝 新千歳空港 使用 通報
 (24時間運用に係る深夜早朝便を除く。)

No.	離着陸日時		定刻	苫小牧		千歳		航空会社 便名		機種	運航目的	路線		使用理由					使用理由内訳	騒音記録
				離陸	着陸	離陸	着陸					出発 空港	到着 空港	緊急 事態	機材 故障	天候	その他			
													航空 管制等	その他						
298	2月18日	22:09	21:45				○	ADO	37	B767-300ER	定期・旅客	東京国際 (羽田)	新千歳					○	使用する機材が朝のADO11便で羽田空港を出発する際に保安検査場混雑と預入手荷物搬送で遅延が発生したため。	観測なし
299	2月19日	22:48	21:00				○	JAL	528	A350	定期・旅客	新千歳	東京国際 (羽田)				○	羽田空港悪天候のため多くの便に遅れが発生していた。加えて当該便も降雪に伴う防除氷作業を実施し、遅延が拡大したため。	観測なし	
300	2月19日	22:07	21:20				○	ANA	84	B737-800	定期・旅客	新千歳	東京国際 (羽田)				○	前便の到着遅れに加えて当該便も機内出発準備により更に遅延したため。	観測なし	
301	2月19日	23:09	21:00				○	ADO	38	B767-300ER	定期・旅客	新千歳	東京国際 (羽田)				○	当該便の機材繰りのなかで、ADO12便が羽田空港の悪天による交通流制御で到着が遅れたため。	観測なし	
302	2月19日	23:24	21:45				○	ADO	37	B767-300ER	定期・旅客	東京国際 (羽田)	新千歳				○	当該便の機材繰りのなかで、ADO83便が羽田空港の悪天による交通流制御で到着が遅れたため。	観測なし	
303	2月20日	23:22	21:35				○	JAL	2810	E170	定期・旅客	青森	新千歳				○	前便JAL2718が女満別空港の降雪の影響により遅延した。加えて、接続のJAL2809も青森空港の降雪および滑走路閉鎖の影響で到着が遅れたため。	沼ノ端東 23:19:53 66.3dB 丹治沼 23:21:30 69.8dB	
304	2月20日	22:00	20:50				○	ANA	4868	DHC-8-402	定期・旅客	女満別	新千歳				○	前便ANA4867が女満別空港到着時に滑走路除雪後の着陸となり、遅れて到着したため。	観測なし	
305	2月20日	22:21	21:20				○	ANA	84	B737-800	定期・旅客	新千歳	東京国際 (羽田)				○	前々便ANA778が降雪により定刻を過ぎて出発したため。	観測なし	
306	2月20日	22:54	21:00				○	ANA	1719	B737-800	定期・旅客	関西国際	新千歳				○	当該便の機材繰りのなかで、ANA1182が新千歳空港出発時の降雪により駐機場に一度引き返してからの出発となったため。	沼ノ端東 22:51:45 68.6dB 丹治沼 22:53:18 75.5dB	
307	2月20日	22:19	21:35				○	ANA	79	B777-200	定期・旅客	東京国際 (羽田)	新千歳				○	お客様ご案内中に羽田空港直上を雷雲が通過、雷雲が遠ざかるまでご案内を含む地上作業を一時中断したため。	沼ノ端東 22:16:25 69.0dB 丹治沼 22:18:09 74.4dB 植苗会館 22:18:32 61.5dB 琥珀荘 22:18:37 61.8dB	
308	2月20日	22:10	20:20				○	ADO	35	B767-300ER	定期・旅客	東京国際 (羽田)	新千歳				○	当該便の機材繰りのなかで、始発便ADO12が新千歳空港降雪により離陸まで時間を要した。その後も発着ごとに遅延が重なり、更に羽田空港の雷の影響も加わり遅延が拡大したため。	沼ノ端東 22:07:11 71.7dB 丹治沼 22:08:44 75.5dB 琥珀荘 22:09:07 61.4dB	

令和4年度 深夜・早朝 新千歳空港 使用 通報
 (24時間運用に係る深夜早朝便を除く。)

No.	離着陸日時		定刻	苫小牧		千歳		航空会社 便名		機種	運航目的	路線		使用理由					使用理由内訳	騒音記録		
				離陸	着陸	離陸	着陸					出発 空港	到着 空港	緊急 事態	機材 故障	天候	その他					
																	航空 管制等	その他				
309	2月20日	23:25	21:00			○		ADO	38	B767-300ER	定期・旅客	新千歳	東京国際 (羽田)					○			同上	観測なし
310	2月20日	23:45	21:45		○			ADO	37	B767-300ER	定期・旅客	東京国際 (羽田)	新千歳							○	当該便の機材繰りのなかで、始発便ADO11が羽田空港を出発する際に係員の繁忙と人員不足で遅延が発生した。その後も羽田空港の交通混雑等が重なったため。	沼ノ端東 23:42:08 71.6dB 沼ノ端 23:42:22 61.7dB 丹治沼 23:43:53 73.0dB
311	2月20日	22:31	20:55			○		APJ	590	A320	定期・旅客	新千歳	成田国際							○	当該便の機材繰りのなかで、新千歳空港大雪の影響によりAPJ463の到着が遅れたため。	観測なし
312	2月21日	0:32	19:20		○			ADO	31	B767-300ER	定期・旅客	東京国際 (羽田)	新千歳							○	当該便の機材繰りのなかで、羽田空港の交通混雑で遅延していた。更にADO31便が羽田を離陸後に被雷し、引き返し後点検及び機材変更したため。	沼ノ端東 00:29:55 65.0dB 丹治沼 00:31:29 73.1dB 琥珀荘 00:31:50 60.1dB
313	2月21日	1:37	20:00			○		ADO	36	B767-300ER	定期・旅客	新千歳	東京国際 (羽田)							○	当該便の機材繰りのなかで、羽田空港の交通混雑で遅延していた。更にADO31便が羽田を離陸後に被雷し、引き返し後点検及び機材変更したため。	観測なし
314	2月21日	22:07	21:45		○			ADO	37	B767-300ER	定期・旅客	東京国際 (羽田)	新千歳							○	当該便の機材繰りのなかで、ADO29便が羽田空港を出発する際に手荷物の開被検査に時間を要する遅延が発生したため。	沼ノ端東 22:12:34 67.0dB 丹治沼 22:05:37 73.4dB
315	2月22日	22:03	21:35			○		ANA	79	B777-200	定期・旅客	東京国際 (羽田)	新千歳							○	搭乗旅客捜索に時間を要したため。	観測なし
316	2月22日	22:29	20:00			○		ADO	33	B737-700	臨時・旅客	東京国際 (羽田)	新千歳							○	当該便は定期便ではなく、乗客が多い事を予期した増便であった。しかし、被雷により機材2機が終日使用不可となった事による旅客救済のために、機材を変更しながらの運航となったため。	観測なし
317	2月22日	22:44	20:20			○		ADO	35	B767-300ER	定期・旅客	東京国際 (羽田)	新千歳							○	当該便の機材繰りのなかで、被雷により機材2機が終日使用不可となった事による旅客救済のために、機材を変更しながらの運航となったため。	観測なし
318	2月22日	23:39	21:45			○		ADO	37	B767-300ER	定期・旅客	東京国際 (羽田)	新千歳							○	同上	観測なし
319	2月22日	23:36	21:00	○				ADO	38	B767-300ER	定期・旅客	新千歳	東京国際 (羽田)							○	当該便は、ADO35の折り返しであることから遅延の回復が及ばなかったため。	琥珀荘 23:37:33 67.8dB 丹治沼 23:37:37 69.2dB 植苗会館 23:37:46 60.2dB

令和4年度 深夜・早朝 新千歳空港 使用 通報
(24時間運用に係る深夜早朝便を除く。)

No.	離着陸日時		定刻	苫小牧		千歳		航空会社 便名		機種	運航目的	路線		使用理由					使用理由内訳	騒音記録	
				離陸	着陸	離陸	着陸					出発 空港	到着 空港	緊急 事態	機材 故障	天候	その他				
								航空 管制等	その他												
320	2月23日	22:08	21:15			○		JAL	530	B737-800	定期・旅客	新千歳	東京国際 (羽田)						○	3便前のJAL3107が搭乗者数の確認のため駐機場に引き返したため。	観測なし
321	2月23日	22:04	21:35		○			ANA	79	B777-200	定期・旅客	東京国際 (羽田)	新千歳						○	前便ANA472で配慮を要するお客様が多数搭乗し、搭乗作業に時間を要したため。	沼ノ端東 22:01:55 73.3dB 沼ノ端 22:02:11 61.8dB 丹治沼 22:03:20 73.6dB
322	2月23日	22:02	21:05		○			ADO	41	B737-700	臨時・旅客	東京国際 (羽田)	新千歳						○	当該便は、被雷した機材の点検に期間を要することから欠航便が多数発生したことで旅客救済のために設定された臨時便であるが、タイトな機材繰りからの接続しか選択肢がないことから遅延が発生したため。	丹治沼 22:00:49 74.4dB
323	2月23日	22:06	20:00		○			ADO	36	B767-300ER	定期・旅客	東京国際 (羽田)	新千歳						○	当該便は、被雷による損傷を受けた機材が終日使用不可という状況下であったが、殆どが満席便なうえ振替先が無いことから旅客救済のため欠航出来なかった。更に前便ADO31がダイヤ上到着時間とその折り返し出発時間が逆転する機材繰りとなったため。	観測なし
324	2月23日	23:17	18:00			○		ADO	32	B767-300ER	定期・旅客	新千歳	東京国際 (羽田)						○	当該便の機材繰りのなかで、始発ADO11便が羽田空港を出発する際に手荷物関連システムの不具合により遅延が発生。更に後続ADO83便が出発する際、他便で発生した被雷による航空機損傷の影響を受けた機材の旅客救済により大幅に遅延が重なったため。	観測なし
325	2月23日	23:36	21:45		○			ADO	37	B767-300ER	定期・旅客	東京国際 (羽田)	新千歳						○	当該便は上記ADO32便の折り返しであり、遅延が回復できなかったため。	沼ノ端東 23:10:25 66.5dB 丹治沼 23:11:50 73.7dB
326	2月24日	1:54	20:20		○			ADO	35	B767-300ER	定期・旅客	東京国際 (羽田)	新千歳						○	当該便は、2/23に機材整備が必要な機材が2機発生した為元々の機材接続を別便からの機材接続に変更したことで大幅な遅延となった。	観測なし
327	2月24日	2:40	21:00			○		ADO	38	B767-300ER	定期・旅客	新千歳	東京国際 (羽田)						○	当該便は上記ADO35の折り返しであり、遅延の回復ができなかったため。	琥珀荘 02:40:55 60.9dB 丹治沼 02:41:09 66.4dB
328	2月24日	22:23	20:20			○		ADO	35	B767-300ER	定期・旅客	東京国際 (羽田)	新千歳						○	当該便は20日に被雷した機材点検による影響から、機材繰り接続を変更したことで遅延が発生した。	観測なし
329	2月24日	22:54	21:00		○			ADO	38	B767-300ER	定期・旅客	新千歳	東京国際 (羽田)						○	当該便は上記前便ADO35の折り返しであり、その遅延を回復できなかったため。	琥珀荘 23:06:11 61.7dB 丹治沼 23:06:16 66.4dB

令和4年度 深夜・早朝 新千歳空港 使用 通報
(24時間運用に係る深夜早朝便を除く。)

No.	離着陸日時		定刻	苫小牧		千歳		航空会社 便名		機種	運航目的	路線		使用理由					使用理由内訳	騒音記録	
				離陸	着陸	離陸	着陸					出発 空港	到着 空港	緊急 事態	機材 故障	天候	その他				
																	航空 管制等	その他			
330	2月24日	23:29	21:45				○	ADO	37	B767-300ER	定期・旅客	東京国際 (羽田)	新千歳						○	当該便は20日に被雷した機材点検による影響から、機材繰り接続を変更したことで遅延が発生した。	観測なし
331	2月24日	22:23	21:00				○	SKY	730	B737-800	定期・旅客	新千歳	東京国際 (羽田)						○	SKY726に接続する機材において、プレーキ関連不具合が発生したため、大幅な機材接続変更を致したが遅延が回復できなかったため。	観測なし
332	2月25日	22:31	21:45		○			ADO	37	B767-300ER	定期・旅客	東京国際 (羽田)	新千歳						○	当該便の機材繰りのなかで、始発便ADO11が発出する際に預入手荷物の開被検査に時間を要し遅延が発生したため。	沼ノ端東 丹治沼 22:28:27 70.8dB 22:29:51 77.5dB
333	2月26日	22:34	19:15		○			JAL	525	A350-900	定期・旅客	東京国際 (羽田)	新千歳					○	前々便JAL515が新千歳空港の激しい降雪の影響で出発制限時刻が付与された。更に前便JAL514が新千歳空港出発の際に再度激しい降雪に見舞われ、一時出発待機となり遅延幅が広がったため。	沼ノ端東 丹治沼 22:31:09 67.4dB 22:32:48 70.5dB	
334	2月26日	23:55	20:10				○	JAL	526	A350-900	定期・旅客	新千歳	東京国際 (羽田)					○	上記JAL525遅延による折り返し便の滞り遅延が回復できなかったため。	観測なし	
335	2月26日	22:45	18:15		○			JAL	523	A350-900	定期・旅客	東京国際 (羽田)	新千歳					○	前々便JAL513が新千歳空港除雪による滑走路1本運用の影響で上空待機が発生。加えて折り返しのJAL512では新千歳空港出発の際に激しい降雪に見舞われ、除氷作業のやり直しが発生したため。	沼ノ端東 丹治沼 22:42:32 67.7dB 22:44:01 71.6dB	
336	2月26日	23:18	21:15		○			JAL	529	A350-900	定期・旅客	東京国際 (羽田)	新千歳					○	3便前のJAL508が新千歳空港出発の際に再度激しい降雪に見舞われて一時出発待機が発生した。加えて除雪による滑走路1本運用の影響で離陸までも時間を要したため。	沼ノ端東 丹治沼 23:15:46 66.0dB 23:17:27 69.9dB	
337	2月26日	22:00	18:35		○			ANA	73	B787-9	定期・旅客	東京国際 (羽田)	新千歳					○	前々便ANA65が発出時に新千歳空港降雪に伴う管制制限により着陸時刻が遅延したため。	観測なし	
338	2月26日	23:25	19:20				○	ANA	78	B787-9	定期・旅客	新千歳	東京国際 (羽田)					○	同上	観測なし	
339	2月26日	23:09	18:30				○	ANA	76	B777-200	定期・旅客	新千歳	東京国際 (羽田)					○	当該便の機材繰りのなかで、ANA66便出発時に新千歳空港の降雪が強まり出発作業を一時中断したため。	観測なし	
340	2月26日	23:00	19:35		○			ANA	75	B777-200	定期・旅客	東京国際 (羽田)	新千歳					○	始発便ANA50出発時に機材故障により駐機場へ引き返し、修復作業を要したため。	沼ノ端東 沼ノ端 丹治沼 琥珀荘 22:57:47 75.3dB 22:58:02 62.9dB 22:59:24 73.0dB 22:59:47 61.7dB	

令和4年度 深夜・早朝 新千歳空港 使用 通報
(24時間運用に係る深夜早朝便を除く。)

No.	離着陸日時		定刻	苫小牧		千歳		航空会社 便名		機種	運航目的	路線		使用理由					使用理由内訳	騒音記録		
				離陸	着陸	離陸	着陸					出発 空港	到着 空港	緊急 事態	機材 故障	天候	その他					
												航空 管制等	その他									
341	2月26日	23:12	21:35		○			ANA	79	B777-300	定期・旅客	東京国際 (羽田)	新千歳				○				前便のANA72出発時に降雪による地上作業に時間を要したため。	沼ノ端東 23:09:39 70.9dB 丹治沼 23:11:11 74.2dB 琥珀荘 23:11:15 62.4dB
342	2月26日	22:19	19:20		○			ADO	31	B767-300ER	定期・旅客	東京国際 (羽田)	新千歳				○				新千歳空港で朝から強い降雪が続き、滑走路制限や交通流制御が必要となり大幅な遅延が発生したため。	沼ノ端東 22:16:09 68.9dB 丹治沼 22:17:46 73.5dB 琥珀荘 22:18:06 61.7dB
343	2月26日	23:20	20:00			○		ADO	36	B767-300ER	定期・旅客	新千歳	東京国際 (羽田)				○				当該便は上記前便ADO31の折り返しであることからその遅延を受けたため。	観測なし
344	2月26日	22:28	20:20		○			ADO	35	B767-300ER	定期・旅客	東京国際 (羽田)	新千歳				○				新千歳空港で朝から強い降雪が続き、滑走路制限や交通流制御が必要となり大幅な遅延が発生したため。	沼ノ端東 22:25:22 76.3dB 沼ノ端 22:25:44 61.3dB 丹治沼 22:26:55 75.5dB 琥珀荘 22:27:14 61.5dB
345	2月26日	23:35	21:00			○		ADO	38	B767-300ER	定期・旅客	新千歳	東京国際 (羽田)				○				当該便は上記前便ADO35の折り返しであることからその遅延を受けたため。	観測なし
346	2月26日	22:55	20:30		○			ADO	111	B737-700	定期・旅客	仙台	新千歳				○				当該便の機材繰りのなかで、新千歳空港は朝から強い降雪が続き、滑走路制限や交通流制御が必要となり大幅な遅延が発生。結果、新千歳空港発着便は便を重ねるごとに遅延が拡大し、運用時間を超える運航になった。	沼ノ端東 22:52:15 66.5dB 丹治沼 22:53:55 73.3dB
347	2月26日	23:59	21:45		○			ADO	37	B767-300ER	定期・旅客	東京国際 (羽田)	新千歳				○				新千歳空港で朝から強い降雪が続き、滑走路制限や交通流制御が必要となり大幅な遅延が発生したため。	沼ノ端東 23:56:29 73.1dB 丹治沼 23:58:07 74.0dB
348	2月26日	22:39	20:15		○			SKY	727	B737-800	定期・旅客	東京国際 (羽田)	新千歳				○				同上	沼ノ端東 22:37:01 69.1dB 丹治沼 22:38:28 72.9dB
349	2月27日	0:22	20:30			○		ANA	82	B777-200	定期・旅客	新千歳	東京国際 (羽田)					○			始発便ANA50が出発時の機材故障により駐機場へ引き返し、修復作業に時間を要したため。	観測なし
350	2月27日	0:18	19:10			○		JAL	524	A350-900	定期・旅客	新千歳	東京国際 (羽田)				○				前日のJAL523遅延による折り返し便であり、遅延を回復できなかったため。	観測なし
351	2月27日	22:03	21:20	○				ANA	84	B737-800	定期・旅客	新千歳	東京国際 (羽田)					○			前便ANA779の到着遅れに加えて、当該便のお客様搭乗後の機内手荷物収納の確認に時間を要したため。	丹治沼 22:04:18 67.6dB 沼ノ端東 22:05:19 61.5dB

令和4年度 深夜・早朝新千歳空港使用通報
(24時間運用に係る深夜早朝便を除く。)

No.	離着陸日時		定刻	苫小牧		千歳		航空会社 便名		機種	運航目的	路線		使用理由					使用理由内訳	騒音記録	
				離陸	着陸	離陸	着陸					出発 空港	到着 空港	緊急 事態	機材 故障	天候	その他				
								航空 管制等	その他												
352	2月27日	22:07	21:35				○	ANA	79	B777-200ER	定期・旅客	東京国際 (羽田)	新千歳						○	前便のANA472が沖縄混雑のため離陸までに時間を要したため。	観測なし
353	2月27日	22:32	21:45				○	ADO	37	B767-300ER	定期・旅客	東京国際 (羽田)	新千歳						○	当該便の機材繰りのなかで、ADO83便が駐機場から出発後の誘導路混雑により離陸まで時間を要したため。	観測なし
354	2月28日	0:37	21:00				○	SKY	730	B737-800	定期・旅客	新千歳	東京国際 (羽田)					○	新千歳空港は午前中より強い降雪を観測し、新千歳空港発着に接続する便はダイヤ乱れが発生。また、新千歳空港へ向かう多くの便が航空交通管制の処理能力を考慮して出発待機となったため。	観測なし	
355	2月28日	22:04	21:45				○	ADO	37	B767-300ER	定期・旅客	東京国際 (羽田)	新千歳						○	始発便ADO11便にて羽田空港の誘導路混雑により離陸までに時間を要したため。	観測なし
356	3月2日	22:08	21:45		○			ADO	37	B767-300ER	定期・旅客	東京国際 (羽田)	新千歳					○	夕方から羽田空港周辺の強風により離発着に制限がかり、当該便の機材繰りが影響を受けたため。	沼ノ端東局 22:06:06 69.2 dB 丹治沼局 22:07:41 75.6 dB 植苗会館 22:07:48 60.5 dB 琥珀荘局 22:07:54 60.3 dB	
357	3月3日	22:11	21:45				○	ADO	37	B767-300ER	定期・旅客	東京国際 (羽田)	新千歳						○	羽田空港出発時の空港施設混雑により始発便が遅延し、機材繰りの関係から当該便の運航に影響を及ぼしたため。	観測なし
358	3月5日	22:05	21:20	○				JAL	530	B737-800	定期・旅客	新千歳	東京国際 (羽田)					○	前便出発時に補助動力装置の不具合が発生し遅れて新千歳空港に到着。接続の当該便でも同様の不具合による出発準備に時間を要したため。	琥珀荘局 22:05:44 62.7 dB 丹治沼局 22:05:57 70.5 dB 植苗会館局 22:06:07 61.5 dB 沼ノ端局 22:06:47 61.5 dB 沼ノ端東局 22:06:55 65.2 dB	
359	3月8日	22:08	21:45		○			ADO	37	B767-300ER	定期・旅客	東京国際 (羽田)	新千歳						○	当該便の機材繰りの中で、新千歳空港就航時に整備点検箇所が発見され修復作業に時間を要し大幅遅延が発生したため。	沼ノ端東局 22:05:02 75.5 dB 丹治沼局 22:06:44 76.1 dB 琥珀荘局 22:07:04 63.6 dB
360	3月9日	22:18	21:45				○	ADO	37	B767-300ER	定期・旅客	東京国際 (羽田)	新千歳					○	同上	観測なし	
361	3月10日	22:06	21:40		○			JAL	2909	B737-800	定期・旅客	仙台	新千歳						○	JAL2839が、誘導路に出た後に機材故障が発生し駐機場に引き返した。その後整備を実施したため、折り返しのJAL2838も遅れた。遅れ幅解消のため、JAL2718からJL2906へ機材を変更したが、JAL2718が進入中に先行機トラブル発生のため進入復行となり、JAL2906が遅れ、結果折り返しの当該便も遅れた。	沼ノ端東局 22:03:19 68.5 dB 丹治沼局 22:04:51 72.9 dB 琥珀荘局 22:05:07 62.4 dB
362	3月10日	22:17	21:45		○			ADO	37	B767-300ER	定期・旅客	東京国際 (羽田)	新千歳						○	機材繰りの中で、飛行時間が通常より長くなり、遅延が累積したため。	沼ノ端東局 22:14:50 72.5 dB 沼ノ端局 22:14:59 63.4 dB 丹治沼局 22:16:32 76.2 dB 植苗会館局 22:16:40 62.1 dB 琥珀荘局 22:16:41 64.3 dB

令和4年度 深夜・早朝 新千歳空港 使用 通報
(24時間運用に係る深夜早朝便を除く。)

No.	離着陸日時		定刻	苫小牧		千歳		航空会社 便名		機種	運航目的	路線		使用理由					使用理由内訳	騒音記録		
				離陸	着陸	離陸	着陸					出発 空港	到着 空港	緊急 事態	機材 故障	天候	その他					
																	航空 管制等	その他				
363	3月13日	22:43	21:20	○				ANA	84	A321-131	定期・旅客	新千歳	東京国際 (羽田)								ANA774が新千歳空港出発時に強風悪天のため遅れて出発し、途中で機材交換もできず、当該便まで遅れを引きずったため。	琥珀荘局 22:44:10 66.9 dB 丹治沼局 22:44:14 67.7 dB 植苗会館局 22:44:16 60.8 dB 沼ノ端局 22:45:04 64.3 dB 沼ノ端東局 22:45:06 62.9 dB
364	3月13日	22:10	21:45					ADO	37	B767-300ER	定期・旅客	東京国際 (羽田)	新千歳								朝方から北海道で強風となり、交通流制御を要したため大幅な遅延が発生。結果、当該便は便を重ねることに遅延が拡大したため。	観測なし
365	3月16日	22:01	21:45		○			ADO	37	B767-300ER	定期・旅客	東京国際 (羽田)	新千歳						○	前々便ADO29が羽田空港を出発する際、手荷物関連のシステム不具合により遅延が発生したため。	丹治沼局 22:00:39 75.3 dB 琥珀荘局 22:00:52 60.8 dB	
366	3月17日	22:24	21:20	○				ANA	84	B767-300	定期・旅客	新千歳	東京国際 (羽田)						○	ANA577(神戸-新千歳)到着時、新千歳空港混雑のため遅延到着。加えてANA983(伊丹-新千歳)到着時にも混雑により更に遅延幅が膨み、加えて出発直前に軽微な機材不具合が発生したため。	丹治沼局 22:25:23 67.1 dB 琥珀荘局 22:25:24 61.2 dB 植苗会館局 22:25:29 60.1 dB 沼ノ端東局 22:26:21 60.0 dB	
367	3月17日	22:11	20:40	○				APJ	466	A320	定期・旅客	新千歳	中部国際						○	APJ466便は、初便からの補助動力装置の故障機材に伴う出発前のエンジンスタート作業に時間を要し、結果玉突き遅延となったため。	丹治沼局 22:13:07 67.1 dB 琥珀荘局 22:13:13 60.5 dB 沼ノ端局 22:14:03 60.6 dB 沼ノ端東局 22:14:04 63.5 dB	
368	3月18日	22:07	21:20			○		ANA	84	A321-131	定期・旅客	新千歳	東京国際 (羽田)						○	ANA774(新千歳-伊丹)は機材整備対応および搭乗案内遅れ等により遅れて離陸したため。	観測なし	
369	3月19日	22:01	21:35				○	JAL	2810	E170	定期・旅客	青森	新千歳						○	前便JAL2809の機材において、無線局との距離を測るシステムに故障が発生し、機材繰りを変えて運航したため。	観測なし	
370	3月19日	22:06	21:45				○	ADO	37	B767-300ER	定期・旅客	東京国際 (羽田)	新千歳						○	当該便の機材繰りのなかで、機体に不具合があり整備作業に時間を要したため。	観測なし	
371	3月21日	22:38	21:35				○	ANA	79	B777-300	定期・旅客	東京国際 (羽田)	新千歳						○	機材故障により羽田空港にて機材を変更したため。	観測なし	
372	3月22日	22:07	21:45				○	ADO	37	B767-300ER	定期・旅客	東京国際 (羽田)	新千歳						○	前々便のADO29便が羽田空港を出発する際、補助動力装置の不具合で遅延が発生したため。	観測なし	
373	3月22日	22:46	21:00	○				SKY	730	B737-800	定期・旅客	新千歳	東京国際 (羽田)						○	SKY726に接続する機材に不具合が発生した為、当該便で使用予定だった航空機をSKY726に振替し、新千歳空港に夜間駐機予定であったSKY729を折り返し当該便に変更したため。	琥珀荘局 22:47:32 60.1 dB 丹治沼局 22:47:36 67.3 dB 沼ノ端局 22:48:17 60.2 dB 沼ノ端東局 22:48:27 61.1 dB	

令和4年度 深夜・早朝 新千歳空港使用通報
 (24時間運用に係る深夜早朝便を除く。)

No.	離着陸日時		定刻	苫小牧		千歳		航空会社 便名		機種	運航目的	路線		使用理由					使用理由内訳	騒音記録	
				離陸	着陸	離陸	着陸					出発 空港	到着 空港	緊急 事態	機材 故障	天候	その他				
374	3月23日	22:11	21:35				○	ANA	79	B777-200ER	定期・旅客	東京国際 (羽田)	新千歳							前便ANA472(沖縄-羽田)は羽田空港低視程による滑走路混雑のため上空待機となり到着が遅れ、折返し便も同様遅れて出発したため。	観測なし
375	3月23日	22:45	21:00	○				ADO	38	B767-300ER	定期・旅客	新千歳	東京国際 (羽田)							前々便ADO60が羽田空港に降下する際、霧による視程低下に伴う滑走路運用制限から、長時間の空中待機が発生したため。	観測なし
376	3月23日	22:07	19:20	○				APJ	116	A320	定期・旅客	新千歳	関西国際					○	JA816Pがナビゲーションライトの不具合(2便以前)により夜間使用できなくなったことによる機材繰りのため。	観測なし	
377	3月23日	23:00	20:20	○				APJ	118	A320	定期・旅客	新千歳	関西国際					○	同上	丹治沼局 23:02:01 65.6 dB 沼ノ端東局 23:03:05 62.2 dB	
378	3月24日	22:40	21:45		○			ADO	37	B767-300ER	定期・旅客	東京国際 (羽田)	新千歳						○	当該便の機材繰りの中で、補助動力装置の不具合が修復できておらず、初便から遅れが発生。便を重ねる毎に、遅延が拡大する状況となったため。	沼ノ端東局 22:37:13 68.5 dB 丹治沼局 22:38:49 75.4 dB 植苗会館局 22:39:00 62.0 dB 琥珀荘局 22:39:11 62.6 dB
379	3月25日	22:04	21:00	○				JAL	528	B777-200ER	定期・旅客	新千歳	東京国際 (羽田)						○	客況が良く、当該便のパターンで遅れが累積したため。	琥珀荘局 22:04:28 65.1 dB 丹治沼局 22:04:35 70.5 dB 植苗会館局 22:04:38 62.9 dB 沼ノ端局 22:05:33 60.2 dB 沼ノ端東局 22:05:41 63.7 dB
380	3月26日	22:19	21:05			○		JAL	528	A350-900	定期・旅客	新千歳	東京国際 (羽田)						○	客況が良く、当該便のパターンで遅れが累積したため。	観測なし
381	3月26日	22:59	21:25			○		ANA	84	B777-200ER	定期・旅客	新千歳	東京国際 (羽田)						○	羽田空港で2便前の機材故障により機材変更したため。	観測なし
382	3月26日	22:16	20:50		○			ADO	111	B737-700	定期・旅客	仙台	新千歳						○	当該便の機材繰りのなかで、新千歳空港からの始発便ADO130に乗務予定であった乗員の体調不良による乗員繰りで遅延が発生したため。	沼ノ端東局 22:13:53 70.3 dB 沼ノ端局 22:14:01 60.7 dB 丹治沼局 22:15:14 73.2dB
383	3月26日	22:03	21:45		○			ADO	37	B767-300ER	定期・旅客	東京国際 (羽田)	新千歳						○	当該便は、ADO19で発生した機材故障によるダイヤの乱れの影響を受けて、1時間以上の遅延ありきの接続で遅れたADO59からの後続であったため。	沼ノ端東局 22:00:43 74.6 dB 沼ノ端局 22:00:44 64.1 dB
384	3月26日	23:09	20:20		○			ADO	35	B767-300ER	定期・旅客	東京国際 (羽田)	新千歳						○	ADO19で発生した機材故障によるダイヤの乱れの影響を受けて、前々便の出発時刻より後にその前便が到着する機材繰りとなることで遅延したため。	沼ノ端東局 23:06:37 74.9 dB 沼ノ端局 23:06:55 61.2 dB 丹治沼局 23:08:01 73.8 dB 植苗会館局 23:08:14 61.1 dB 琥珀荘局 23:08:17 62.5 dB

令和4年度 深夜・早朝 新千歳空港 使用 通報
 (24時間運用に係る深夜早朝便を除く。)

No.	離着陸日時		定刻	苫小牧		千歳		航空会社 便名		機種	運航目的	路線		使用理由					使用理由内訳	騒音記録	
				離陸	着陸	離陸	着陸					出発 空港	到着 空港	緊急 事態	機材 故障	天候	その他				
385	3月26日	22:49	20:00			○		APJ	118	A320	定期・旅客	新千歳	関西国際		○					APJ118 JA13VAが出発準備中に旅客搭乗塔異常作動及び機体整備に係る調整と防除雪氷発生のため。	観測なし
386	3月27日	0:20	20:35			○		ADO	36	B767-300ER	定期・旅客	新千歳	東京国際 (羽田)					○	ADO19で発生した機材故障によるダイヤの乱れの影響を受けて、既に遅延した便であるADO35に接続したため。	観測なし	

自粛時間飛行の多い便の遅延理由一覧(令和4年度)

(令和3年度又は令和4年度に10回以上遅延した便を抜粋)

会社・便別	令和 3年度		令和 4年度	増減数	遅延理由内訳	路線	夏ダイヤ (便数)	冬ダイヤ (便数)
全体	170	→	386	216	機材故障:33 天候:156 管制等:13 その他:184			
ANA 全体	26	→	92	66	機材故障:11 天候:31 管制等:6 その他:44			
79便	6	→	20	14	機材故障:4 天候:6 管制等:2 その他:8	羽田→新千歳	21:35着 (7)	21:35着 (13)
84便	7	→	42	35	機材故障:4 天候:13 管制等:2 その他:23	新千歳→羽田	21:25離 (15)	21:20離 (27)
988便	4	→	17	13	機材故障:2 天候:3 管制等:2 その他:10	新千歳→羽田	21:45離 (12)	21:45離 (5)
JAL 全体	45	→	73	28	機材故障:10 天候:51 その他:12			
528便	6	→	14	8	機材故障:3 天候:5 その他:6	新千歳→羽田	21:05離 (8)	21:00離 (6)
2810便	9	→	17	8	機材故障:1 天候:15 その他:1	青森→新千歳	21:25着 (2)	21:35着 (15)
2909便	6	→	10	4	機材故障:2 天候:6 その他:2	仙台→新千歳	21:30着 (3)	21:40着 (7)
ADO 全体	64	→	163	99	機材故障:8 天候:50 管制等:3 その他:102			
37便	43	→	107	64	機材故障:5 天候:24 管制等:2 その他:76	羽田→新千歳	21:45着 (47)	21:45着 (60)
38便	9	→	23	14	機材故障:1 天候:12 その他:10	新千歳→羽田	21:00離 (10)	21:00離 (13)
SKY 全体	15	→	15	0	機材故障:2 天候:8 その他:5			
730便	5	→	11	6	機材故障:2 天候:5 その他:4	新千歳→羽田	21:00離 (2)	21:00離 (9)
APJ 全体	20	→	33	13	機材故障:1 天候:13 管制等:2 その他:17			
その他	0	→	10	10	機材故障:1 天候:3 管制等:2 その他:4			

95dB以上の騒音発生回数

経年変化

(件)

	95dB以上の発生回数	内 訳				
		外国貨物機	外国旅客機	国内旅客機	自衛隊機等	海上保安庁
H30年度	16	0	0	0	16	0
R元年度	15	0	0	0	15	0
R2年度	11	0	0	0	11	0
R3年度	8	0	0	0	8	0
R4年度	13	0	0	0	13	0

※外国旅客機にはサミット関連、自衛隊機等には米軍機を含む。

丹治沼局の経年変化

(件)

	95dB以上の発生回数	内 訳				
		外国貨物機	外国旅客機	国内旅客機	自衛隊機等	海上保安庁
H30年度	0	0	0	0	0	0
R元年度	0	0	0	0	0	0
R2年度	1	0	0	0	1	0
R3年度	0	0	0	0	0	0
R4年度	0	0	0	0	0	0

令和4年度 詳細記録

測定局	月日	時刻	dB	離着	所属	機種	目的・始発地
ウトナイ局 4	10月17日(月)	17:31:32	95.2	着	自衛隊	F-15×2	日本海側 通常訓練
	10月24日(月)	12:41:21	97.3	着	自衛隊	F-15×2	日本海側 通常訓練
	11月21日(月)	12:37:14	97.0	着	自衛隊	F-15×2	日本海側 通常訓練
	12月14日(水)	13:29:59	97.1	着	自衛隊	F-15×2	日本海側 通常訓練
植苗公園局 2	4月27日(水)	19:00:45	98.7	着	自衛隊	F-15×1	日本海側 通常訓練
	4月27日(水)	19:03:35	96.1	着	自衛隊	F-15×2	日本海側 通常訓練
沼ノ端局 7	6月27日(月)	14:27:46	95.0	着	自衛隊	F-15×2	日本海側 通常訓練
	6月27日(月)	14:32:36	95.2	着	自衛隊	F-15×4	日本海側 通常訓練
	6月27日(月)	17:13:25	96.0	着	自衛隊	F-15×2	日本海側 通常訓練
	6月27日(月)	19:59:03	95.8	着	自衛隊	F-15×2	日本海側 通常訓練
	11月16日(水)	12:38:29	99.2	着	自衛隊	F-15×1	日本海側 通常訓練
	11月17日(木)	12:09:27	96.3	着	自衛隊	F-15×2	日本海側 通常訓練
	2月21日(火)	17:39:58	97.0	着	自衛隊	F-15×1	日本海側 通常訓練

航空機騒音苦情

(1) 苦情件数の推移(カッコ内は件数)

年度	自衛隊機等によるもの	民間航空機によるもの	合計
H30	1件	0件	1件
内訳	騒音(1)	-	
R1	2件	5件	7件
内訳	航路(1)、騒音(1)	航路(2)、騒音(3)	
R2	2件	2件	4件
内訳	航路(1)、時間帯(1)	航路(1)、騒音(1)	
R3	1件	0件	1件
内訳	航路・騒音(1)	-	
R4	4件	2件	6件
内訳	騒音(3)、航路・騒音(1)	騒音(1)、航路・騒音(1)	

(2) 苦情発生地区(カッコ内は件数)

年度	自衛隊機等によるもの	民間航空機によるもの
H30	東開町(1)	-
R1	日新町(1)、元町(1)	日新町(1)、山手町(1)、柏木(1)、東開(1)、ウトナイ北(1)
R2	日新町(1)、柏木町(1)	日新町(2)
R3	拓勇東町(1)	-
R4	ウトナイ北(1)、ウトナイ(2)、栄町(1)	拓勇東町(1)、花園町(1)

(3) 苦情発生月別内訳

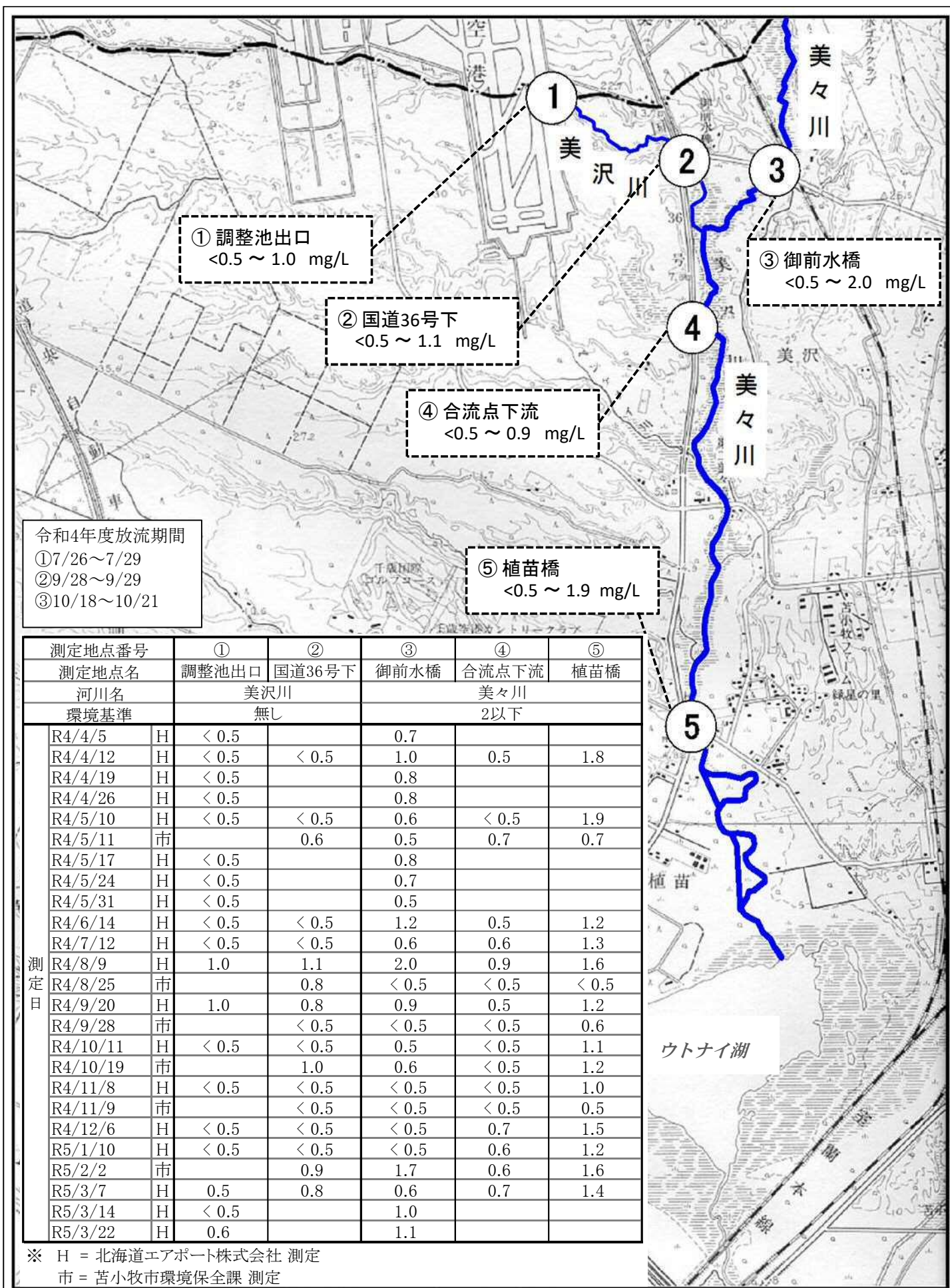
(件)

年度	4月	5月	6月	7月	8月	9月	10月	11月	12月	1月	2月	3月	合計
H30	-	-	-	-	-	-	-	1	-	-	-	-	1
R1	-	-	-	2	1	4	-	-	-	-	-	-	7
R2	2	-	-	-	-	-	-	-	1	-	1	-	4
R3	-	1	-	-	-	-	-	-	-	-	-	-	1
R4	-	1	-	3	-	1	-	-	-	-	-	1	6

令和4年度

空港融雪剤に係る水質測定結果について

令和4年度 水質測定地点及びBOD測定結果(美沢川・美々川)



空港における防除雪氷剤・融雪剤の年間使用量の推移(5年間)

	防除雪氷剤			融雪剤
	タイプⅠ (kl)	タイプⅣ (kl)	合計 (kl)	蟻酸系 (kg)
平成30年度	707	713	1,420	307,720
令和元年度	613	587	1,200	227,890
令和2年度	497	302	799	297,410
令和3年度	730	570	1,300	423,170
令和4年度	642	490	1,132	279,000

※防除雪氷剤:雪氷の除去や付着防止のため、航空機の機体に塗布するもの

タイプⅠ:プロピレングリコール80%、水20%

タイプⅣ:プロピレングリコール50%、水35%、増粘剤・防錆剤等15%

※融雪剤:滑走路、誘導路、駐機場の凍結防止のために散布するもの

「防衛施設周辺の生活環境の整備等に関する法律」に基づく助成事業実施一覧

◎第3条（学校、病院、福祉施設等の防音工事助成）

（単位：千円）

年度	事業名	補助金
R3	植苗・沼ノ端・勇払小中学校防音事業関連維持費補助金	3,583
	勇払中学校防音機能復旧工事 実施設計	1,742
	勇払中学校（講堂）防音機能復旧工事 実施設計	1,295
R4	植苗・沼ノ端・勇払小中学校防音事業関連維持費補助金	5,059
	勇払中学校（講堂）防音機能復旧工事	10,400
	勇払小学校（講堂）防音機能復旧工事 実施設計	1,716
R5 （予定）	植苗・沼ノ端・勇払小中学校防音事業関連維持費補助金	3,300
	勇払中学校防音機能復旧工事	25,549
	勇払中学校（講堂）防音機能復旧工事	18,800
	勇払小学校（講堂）防音機能復旧工事	34,134

◎第4条（一般住宅の防音工事）

（単位：世帯）

年度	住宅防音工事	機能復旧工事	
		空調機器	防音建具
R2	9	16	3
R3	5	11	2
R4	8	21	3

防音工事は従来、新規・追加の2段階に分けて実施されており、平成8年度に追加工事が工事実施区域の南端まで到達した事で一応の区切りとし、平成9年度からは、工事対象世帯であるが都合により実施していなかった世帯の工事を行っています。

空調機器機能復旧工事は、既に設置の暖房機・換気扇・レンジ扇が10年以上経過し故障している場合、取替工事を実施するものです。（再度も可）

◎第9条（特定防衛施設周辺整備調整交付金）

（単位：千円）

年度	事業名	交付金
R3	①美々遠道浅線防雪柵設置事業 (20,800・交付金18,700)	120,678
	②沼ノ端スケートセンター冷凍機配管修繕等整備事業 (5,360・交付金4,800)	
	③沼ノ端スポーツセンター空調機修繕等整備事業 (1,320・交付金1,000)	
	④沼ノ端西4条線改良舗装事業 (23,012・交付金20,600)	
	⑤児童用机・椅子整備事業 (17,794・交付金16,000)	
	⑥第1学校給食共同調理場機器整備事業 (55,907・交付金43,000)	
	⑦災害用備蓄品購入 (10,692・交付金8,178)	
	⑧スポーツ施設空気循環機環境整備事業 (3,501・交付金3,500)	
	⑨陸上競技場備蓄品整備事業 (5,290・交付金4,900)	
R4	①美々遠浅道線防雪柵設置事業 (14,685・交付金14,500)	122,933
	②東開文化交流サロン運営事業（基金） (25,000・交付金25,000)	
	③勇払川西通改良舗装工事（測量設計） (10,384・交付金9,400)	
	④土木車両整備事業（凍結防止剤散布車） (22,440・交付金22,000)	
	⑤児童用机・椅子整備事業 (30,115・交付金10,000)	
	⑥災害用備蓄品購入 (11,324・交付金10,633)	
	⑦矢代ゲートボール場改修工事 (32,010・交付金27,300)	
	⑧陸上競技場備蓄品整備事業 (4,178・交付金4,100)	
R5 （予定）	①美々遠浅道線防雪柵設置事業 (20,000・交付金18,000)	106,500
	②東開文化交流サロン運営事業（基金） (44,000・交付金44,000)	
	③勇払川西通改良舗装工事 (70,000・交付金20,000)	
	④勇払小学校施設環境整備事業 (5,350・交付金4,500)	
	⑤児童用机・椅子整備事業 (7,516・交付金3,000)	
	⑥学校給食用食缶整備事業 (12,114・交付金10,000)	
	⑦学習用ICT環境整備事業 (9,856・交付金7,000)	

令和5年4月18日
航空自衛隊千歳基地

令和4年度（下半期）航空機部品等落下について

令和4年10月1日から令和5年3月31日までの間、航空自衛隊千歳基地において発生した航空機の部品等落下について、下記のとおりお知らせします。

記

番号	発生等日時	発生場所	機種	落下部品等		
				品名等	大きさ	重さ
1	令和4年 10月13日(木) 15:26～18:14 頃	千歳飛行場 ～三沢飛行 場	CH-47J	ストリップ	縦:約610mm 横:約51mm 厚さ:約0.4mm	約60g
				ストリップ	縦:約406mm 横:約51mm 厚さ:約0.4mm	約30g
				ダブラー	縦:約508mm 横:約112mm 厚さ:約1mm	約60g
2	令和5年 1月10日(火) 10:00～11:10 頃	秋田空港～ 千歳飛行場	U-125A	ブッシュ	直径:約15mm 長さ:約8mm	1g未満

(問い合わせ先)

航空自衛隊千歳基地

第2航空団司令部監理部基地対策室

担当：下間

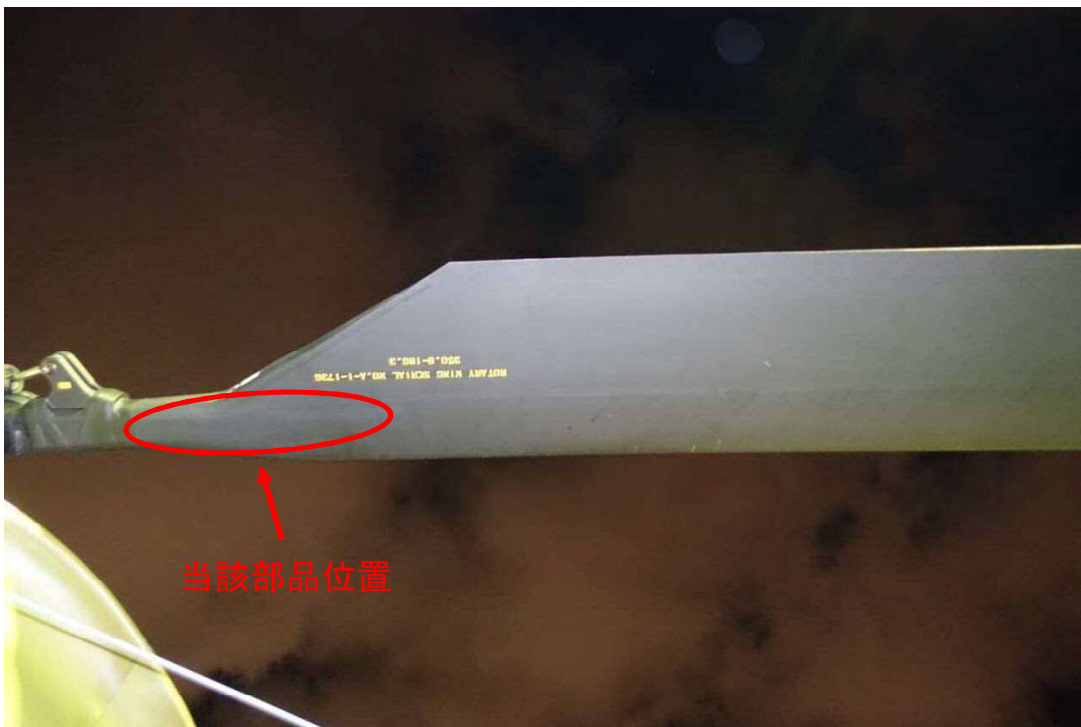
電話：0123-23-3101

(内線：2214)

CH-47J



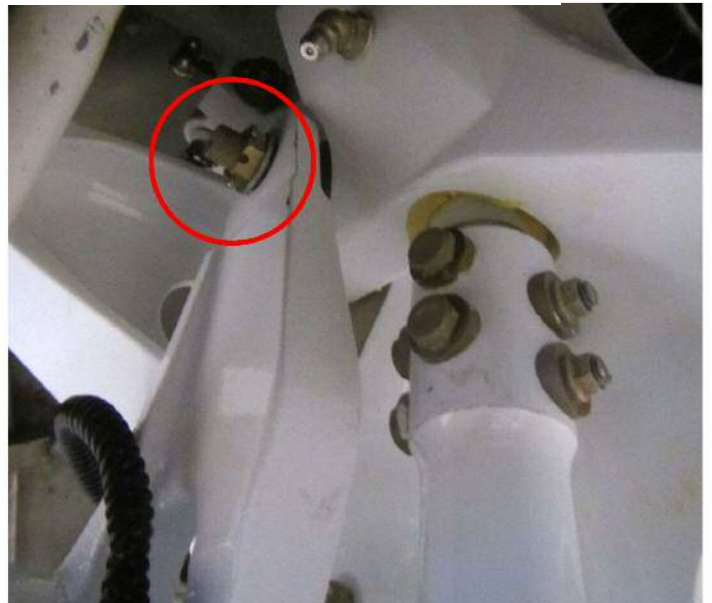
出典：航空自衛隊ホームページ



U-125A



出典：航空自衛隊ホームページ



令和4年度 再編関連訓練移転等交付金事業（結果）

（単位：千円）

事業名	総事業費	交付金				①-② 増減	
		当初額 R4年5月	①変更後 R4年11月	②確定額			
植苗・美沢地区	星ヶ丘13号線改良舗装工事	40,678	38,700	38,700	38,700	0	
	植苗小中学校東屋設置事業	3,278	2,200	2,600	2,600	0	
	防災倉庫整備事業(実施設計)	1,815	2,000	1,800	1,800	0	
	ウトナイ交流センター施設整備事業	16,270		14,200	14,200	0	
	植苗ファミリーセンター整備事業	1,415		1,430	1,410	-20	
	小計	63,456	42,900	58,730	58,710	-20	37.8%
沼ノ端地区	東開文化交流サロン整備事業	33,574	34,000	33,500	33,500	0	
	ウトナイ北防火水槽新設工事	16,879	20,000	16,870	16,870	0	
	青翔中学校教育環境整備事業	1,062	820	820	820	0	
	小計	51,515	54,820	51,190	51,190	0	33.0%
勇払地区	勇払パークゴルフ場用地取得事業	26,971	26,000	26,000	26,450	450	
	勇払小・中学校放送機器更新事業	5,280	5,400	5,400	5,260	-140	
	小計	32,251	31,400	31,400	31,710	310	20.4%
三地区共通	小中学校図書整備事業	10,142	10,000	10,000	10,000	0	
	小計	10,142	10,000	10,000	10,000	0	6.5%
共通	保健センター等医療機器整備事業（最終調整弁）	5,445		3,819	3,529	-290	
	小計	5,445	0	3,819	3,529	-290	2.3%
合計	162,809	139,120	155,139	155,139	0		

再編関連訓練移転等交付金 155,139千円

令和4年 4月 1日 定額分（一次配当決定） 91,717千円

令和4年10月28日 実績分（二次配当決定） 63,422千円

計 155,139千円

令和4年度下半期 新千歳空港における民航機の引き返し及び目的地外空港への着陸について

	着陸日	種別	路線		航空会社便名	着陸理由			目的外着陸/ 引き返し	理由詳細
			発	着		機材不具合	天候不良	その他		
1	R04.11.13	国内	新千歳	花巻	JAL2831		○		引き返し	目的地が悪天候のため
2	R04.12.07	国内	新千歳	花巻	JAL2831		○		引き返し	目的地が悪天候のため
3	R04.12.08	国内	釧路	丘珠	JAL2860		○		目的外着陸	目的地が悪天候のため
4	R04.12.10	国内	新千歳	花巻	JAL2831		○		引き返し	目的地が悪天候のため
5	R04.12.10	国内	羽田	稚内	ANA571		○		目的外着陸	雪の影響による滑走路閉鎖のため
6	R04.12.12	国内	羽田	旭川	ADO81		○		目的外着陸	目的地が悪天候のため
7	R04.12.13	国際	上海浦東 (中国)	アンカレッジ (アメリカ)	CSN471		○		目的外着陸	目的地が悪天候のため
8	R04.12.13	国際	広州 (中国)	アンカレッジ (アメリカ)	CSN431		○		目的外着陸	目的地が悪天候のため
9	R04.12.14	国内	新千歳	青森	ANA1898		○		引き返し	目的地が悪天候のため
10	R04.12.18	国内	新千歳	新潟	JAL2876		○		引き返し	目的地が悪天候のため
11	R04.12.29	国内	羽田	稚内	ANA571		○		目的外着陸	目的地が悪天候のため
12	R05.01.03	国内	羽田	函館	ANA555		○		目的外着陸	目的地が悪天候のため
13	R05.01.03	国内	新千歳	関空	ANA1718	○			引き返し	機材トラブルのため
14	R05.01.22	国内	新千歳	稚内	ANA4841		○		引き返し	目的地が悪天候のため
15	R05.01.22	国内	羽田	稚内	ANA571		○		目的外着陸	目的地が悪天候のため
16	R05.01.24	国内	新千歳	神戸	SKY178		○		引き返し	目的地が悪天候のため
17	R05.01.26	国内	新千歳	稚内	ANA4841		○		引き返し	目的地が悪天候のため
18	R05.01.26	国際	新千歳	仁川 (韓国)	JJA1961	○			引き返し	機材トラブルのため
19	R05.02.01	国内	新千歳	秋田	JAL2821		○		引き返し	目的地が悪天候のため
20	R05.02.01	国内	新千歳	花巻	JAL2833		○		引き返し	目的地が悪天候のため

	着陸日	種別	路線		航空会社便名	着陸理由			目的外着陸/ 引き返し	理由詳細
			発	着		機材不具合	天候不良	その他		
21	R05.02.02	国内	新千歳	稚内	ANA4843		○		引き返し	目的地が悪天候のため
22	R05.02.06	国内	羽田	稚内	ANA571		○		目的外着陸	目的地が悪天候のため
23	R05.02.07	国内	新千歳	花巻	JAL2831		○		引き返し	目的地が悪天候のため
24	R05.02.19	国内	新千歳	青森	JAL2805		○		引き返し	目的地が悪天候のため
25	R05.02.25	国内	丘珠	釧路	JAL2865		○		目的外着陸	目的地が悪天候のため
26	R05.02.25	国内	新千歳	中標津	ANA4883	○			引き返し	油圧装置不具合のため
27	R05.03.10	国際	新千歳	アンカレッジ (アメリカ)	HSPPK	○			引き返し	ナビゲーションシステム不具合のため
28	R05.03.25	国内	羽田	中標津	ANA377			○	目的外着陸	急病人発生のため
合計		国内 引き返し15件（機械不具合2、天候13、その他0） 目的地外着陸9件（機械不具合0、天候8、その他1） 国際 引き返し 2件（機械不具合2、天候 0、その他0） 目的地外着陸2件（機械不具合0、天候2、その他0）								

北海道エアポート株式会社調べ

令和5年度 苫小牧市航空機騒音対策協議会 要望活動(案)

1 要望時期

令和5年9月頃

2 要望先

■国会議員（議員会館：千代田区永田町）

衆議院議員 堀井 学

参議院議員 橋本 聖子

衆議院議員 山岡 達丸

■国土交通省

国土交通大臣

国土交通副大臣

国土交通大臣政務官

航空局（千代田区霞が関 2-1-3）

局 長

航空ネットワーク部長

大臣官房参事官（航空戦略）

東京航空局（千代田区九段南 1-1-15）

局 長

次 長

総務部長

空港部長

保安部長

安全管理官

総務部次長

空港部次長

総務部総務課長

総務部航空振興課長

空港部管理課長

空港部環境・地域振興課長

空港部空港企画調整課長

空港部土木課長

空港部建築課長

保安部技術保安企画調整課長

保安部管制課長

保安部管制技術課長

新千歳空港事務所(千歳市美々)

空 港 長

■北海道エアポート株式会社

代表取締役 社長

新千歳空港事業所 事業所長

■防衛省

防衛大臣

防衛副大臣

防衛大臣政務官

防衛政策局（新宿区市谷本村町 5-1）

局 長

防衛政策課長

日米防衛協力課長

運用政策課長

訓練課長

地方協力局(新宿区市谷本村町 5-1)

局 長

次 長

総務課長

東日本協力課長

地域社会協力総括課長

航空幕僚監部(新宿区市谷本村町 5-1)

航空幕僚長

航空幕僚副長

総務部長

総務部総務課基地対策室長

運用支援・情報部長

運用支援・情報部運用支援課長

航空自衛隊第2航空団(千歳市平和)

千歳基地司令

北海道防衛局(札幌市中央区大通西 12)

局 長

次 長

企画部長

企画部地方調整課長

企画部防音対策課長

企画部地方調整課環境対策室長

企画部地方調整課基地対策室長

管理部業務課長

3 要望書

別紙のとおり

要 望 書 (案)

「航空機騒音の一層の軽減及び安全対策」について、別記理由により特段の御高配を賜りますようお願い申し上げます。

令和5年9月 日

苫小牧市長 岩倉博文

苫小牧市航空機騒音対策協議会
会 長

理由書（案）

新千歳空港につきましては、北海道のリーディングゲートウェイとして発展を続けており、コロナ禍で落ち込んでいた航空需要もコロナ前の水準近くまで回復しております。

一方、航空機の離着陸機数の増加や運行時間の延長により、空港周辺の住民は、生活環境への影響や航空機事故に対する不安を抱えながら生活している状況です。

国におきましては、騒音軽減対策及び安全対策を実施されているところですが、さらに下記事項について、特段の御高配を賜りますようお願い申し上げます。

記

- 1 着陸時における住宅街での飛行高度を遵守すること並びに離陸時における通常の飛行コースを遵守すること

また、離陸時の飛行として住宅街を避けるコースを設定すること

- 2 運航自粛時間における飛行の抑制を徹底すること

特に、深夜の静穏保持の観点から、遅延便等の一層の抑制に向け、航空会社への指導強化を行うこと

- 3 低騒音機種への切替えを促進すること

- 4 外国貨物機の騒音軽減について引き続き指導を行うこと

- 5 航空機等の点検整備など、安全管理を徹底すること

また、航空機事故の情報や事故原因、再発防止策等について情報提供すること

- 6 北海道エアポート（株）の安定的な運営を支援し、新千歳空港における安全対策等の維持・強化を図ること

要 望 書（案）

「航空機騒音の一層の軽減及び安全対策」について、別記理由により特段の御高配を賜りますようお願い申し上げます。

令和5年9月 日

苫小牧市長 岩倉博文

苫小牧市航空機騒音対策協議会
会 長

理 由 書（案）

新千歳空港につきましては、北海道のリーディングゲートウェイとして発展を続けており、コロナ禍で落ち込んでいた航空需要もコロナ前の水準近くまで回復しております。

一方、航空機の離着陸機数の増加や運行時間の延長により、空港周辺の住民は、生活環境への影響や航空機事故に対する不安を抱えながら生活している状況です。

貴社におきましては、騒音軽減対策及び安全対策を実施されているところではありますが、さらに下記事項について、特段の御高配を賜りますようお願い申し上げます。

記

- 1 着陸時における住宅街での飛行高度を遵守すること並びに離陸時における通常の飛行コースを遵守すること

また、離陸時の飛行として住宅街を避けるコースを設定すること

- 2 運航自粛時間における飛行の抑制を徹底すること

特に、深夜の静穏保持の観点から、遅延便等の一層の抑制に向け、航空会社への指導強化を行うこと

- 3 低騒音機種への切替えを促進すること

- 4 外国貨物機の騒音軽減について引き続き指導を行うこと

- 5 航空機等の点検整備など、安全管理を徹底すること

また、航空機事故の情報や事故原因、再発防止策等について情報提供すること

要 望 書 (案)

「航空機騒音の一層の軽減及び安全対策」／

「防音対策事業」について、別記理由により

特段の御高配を賜りますようお願い申し上げます。

令和5年9月 日

苫小牧市長 岩倉博文

苫小牧市航空機騒音対策協議会
会 長

理 由 書 (案)

千歳飛行場につきましては、航空自衛隊による通常訓練や政府専用機の訓練に加え、米軍再編に伴う訓練移転や他国との共同訓練などにより航空機騒音が増え、また、近年、自衛隊機による部品落下事故も繰り返し発生しております。

千歳飛行場は、航空自衛隊の基幹飛行場として重要性が高まっておりますが、飛行場周辺住民は、航空機騒音に悩まされるとともに、戦闘機事故に対する不安を抱えながら生活している状況にあります。

国におきましては、騒音軽減対策及び安全対策を実施されているところですが、さらに下記事項について貴職の特段の御高配を賜りますようお願い申し上げます。

記

- 1 市街地上空での低空飛行を避けること
- 2 通常訓練の離着陸コースを遵守すること
- 3 運航自粛時間における飛行の抑制を徹底すること
- 4 訓練・演習における土日祝日の飛行を避けること
- 5 自衛隊機等の点検整備など、安全管理を徹底すること

また、自衛隊機事故等の情報や事故原因、再発防止策等について情報提供すること

理 由 書 (案)

千歳飛行場周辺整備事業につきましては、日頃から格別のご高配を賜り厚くお礼申し上げます。

厳しい財政事情の中にあつて、逐年飛行場周辺地域の環境整備がなされており、感謝に堪えない次第でございます。

しかしながら、千歳飛行場の南方周辺は航空機の頻繁な離着陸による騒音障害と、在日米軍再編に伴う訓練移転の開始により、騒音がさらに増え、周辺住民の生活安定及び福祉の向上のための諸対策が強く望まれております。

つきましては、下記事項について、貴職の特段のご高配を賜りますようお願い申し上げます。

記

- 1 住宅防音助成については、対象区域を70Wまで拡大するとともに、全室を対象とし、告示後の新築住宅についても対象とすること

令和5年度 再編関連訓練移転等交付金予定事業（案）（追加分）

（単位：千円）

事業名		交付金	
植苗・美沢地区	星ヶ丘13号線改良舗装工事	20,000	
	防災倉庫整備事業	24,000	
	小計	44,000	41.1%
沼ノ端地区	沼ノ端地区児童クラブ備品整備事業	1,000	
	沼ノ端小・中学校教育環境整備事業	2,900	
	勇の原公園整備事業（事前調査・実施設計）	21,000	
	ウトナイ小学校備品整備事業	8,300	
小計	33,200	31.0%	
勇払地区	勇払パークゴルフ場用地取得事業	25,500	
	小計	25,500	23.8%
三地区含む共通	小中学校図書整備事業	4,400	
	小計	4,400	4.1%
共通	保健センター等医療機器整備事業（最終調整弁）		
	小計	0	0.0%
合計		107,100	

再編関連訓練移転等交付金 113,237千円（見込み）

再編関連訓練移転等交付金の交付時期の改正について

1. 概要

地元からの要望である交付金の利便性の向上に応えるため、**令和5年度より、再編関連訓練移転等交付金の交付時期について改正**をするもの

2. 改正の内容

例年10月末を目途に一括交付してきた「ATR実績分」及び「オスプレイ分」の交付時期及び算定対象期間について、次のとおり改正

※「ATR定額分」はこれまでどおり4月当初で交付

ATR実績分

現行	令和2年10月1日から令和5年9月30日までを対象として、 令和5年10月末を目途に一括交付
改正後	交付時期を分割し、早期化 ① 令和2年10月1日 (※1) から 令和5年2月28日まで を対象として、 令和5年4月当初 に交付 ② 令和5年3月1日から令和5年8月31日まで を対象として、 令和5年9月末 を目途に交付 (2回目の交付については、 令和2年10月1日 (※1) から 令和5年8月31日 までの実績分のうち、 4月当初に交付した分を差し引いた額を交付)

(※1) ATR実績分については、令和8年度交付分の算定対象期間の起点が9月1日となる。

オスプレイ分

現行	令和4年10月1日から令和5年9月30日までを対象として、 令和5年10月末を目途に一括交付
改正後	交付時期を分割し、早期化 ① 令和4年10月1日 (※2) から 令和5年2月28日まで を対象として、 令和5年4月当初 に交付 ② 令和5年3月1日から令和5年8月31日まで を対象として、 令和5年9月末 を目途に交付

(※2) オスプレイ分については、令和6年度以降交付分の算定対象期間の起点が9月1日となる。

〈参考〉交付時期及び算定対象期間の改正イメージ

